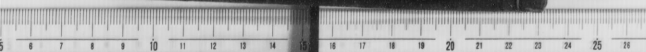


元文元辰年日記

新田 25



辰  
二  
月  
日  
記

天竺の日記

朔日 大谷七条 同書 松井七  
二日 大谷七条 同書 松井七  
三日 大谷七条 同書 松井七  
四日 大谷七条 同書 松井七  
五日 大谷七条 同書 松井七  
六日 大谷七条 同書 松井七  
七日 大谷七条 同書 松井七  
八日 大谷七条 同書 松井七  
九日 大谷七条 同書 松井七  
十日 大谷七条 同書 松井七  
十一日 大谷七条 同書 松井七  
十二日 大谷七条 同書 松井七  
十三日 大谷七条 同書 松井七  
十四日 大谷七条 同書 松井七  
十五日 大谷七条 同書 松井七  
十六日 大谷七条 同書 松井七  
十七日 大谷七条 同書 松井七  
十八日 大谷七条 同書 松井七  
十九日 大谷七条 同書 松井七  
二十日 大谷七条 同書 松井七









古語云、海濱富饒、  
今、海濱、富饒、富饒、

古、海濱、富饒、富饒、  
今、海濱、富饒、富饒、

古、海濱、富饒、富饒、  
今、海濱、富饒、富饒、

古、海濱、富饒、富饒、  
今、海濱、富饒、富饒、

古、海濱、富饒、富饒、  
今、海濱、富饒、富饒、

古、海濱、富饒、富饒、  
今、海濱、富饒、富饒、

古、海濱、富饒、富饒、  
今、海濱、富饒、富饒、

古、海濱、富饒、富饒、  
今、海濱、富饒、富饒、





十有拾八日村邊重入方。是日嚴様  
 妙真寺、山、長安寺、山、法隆寺、山、  
 蓮花寺、山、  
 十有九日、  
 十有十日、  
 十有十一日、  
 十有十二日、  
 十有十三日、  
 十有十四日、  
 十有十五日、  
 十有十六日、  
 十有十七日、  
 十有十八日、  
 十有十九日、  
 十有二十日、

井ノ口海蔵寺 (Sennin-ji)  
ヨロシ

本下是川 房之丞 守之 守之 守之  
守之 守之 守之 守之 守之 守之  
守之 守之 守之 守之 守之 守之

本下是川 房之丞 守之 守之 守之  
守之 守之 守之 守之 守之 守之  
守之 守之 守之 守之 守之 守之

本下是川 房之丞 守之 守之 守之  
守之 守之 守之 守之 守之 守之  
守之 守之 守之 守之 守之 守之

本下是川 房之丞 守之 守之 守之  
守之 守之 守之 守之 守之 守之  
守之 守之 守之 守之 守之 守之

本下是川 房之丞 守之 守之 守之  
守之 守之 守之 守之 守之 守之  
守之 守之 守之 守之 守之 守之

本下是川 房之丞 守之 守之 守之  
守之 守之 守之 守之 守之 守之  
守之 守之 守之 守之 守之 守之









古者

古者之所謂也

古者之所謂也

古者之所謂也

古者之所謂也

古者之所謂也

古者之所謂也

古者之所謂也

古者之所謂也

古者之所謂也

古者之所謂也

古者之所謂也

古者之所謂也

古者之所謂也

古者之所謂也

古者之所謂也

古者之所謂也

古者之所謂也

古者之所謂也

古者之所謂也



東の河原の由 持守の住持に代り

二長継寺の住持に代り 長継寺の住持に代り 國府殿の住持に代り 國府殿の住持に代り 國府殿の住持に代り

三長継寺の住持に代り 持守

四長継寺の住持に代り 持守

五長継寺の住持に代り 持守

六長継寺の住持に代り 持守

七長継寺の住持に代り 持守

八長継寺の住持に代り 持守

九長継寺の住持に代り 持守

十長継寺の住持に代り 持守

十一長継寺の住持に代り 持守

十月廿五日 丙午 晴 幸 中津村 御之  
々々々々

古の御之を 幸り 良八 御之 幸り 幸り 幸り  
幸り

幸り 幸り 幸り 幸り 幸り 幸り 幸り  
幸り 幸り 幸り 幸り 幸り 幸り 幸り  
幸り 幸り 幸り 幸り 幸り 幸り 幸り  
幸り 幸り 幸り 幸り 幸り 幸り 幸り

幸り 幸り 幸り 幸り 幸り 幸り 幸り

幸り 幸り 幸り 幸り 幸り 幸り 幸り

幸り 幸り 幸り 幸り 幸り 幸り 幸り

幸り 幸り 幸り 幸り 幸り 幸り 幸り

幸り 幸り 幸り 幸り 幸り 幸り 幸り

幸り 幸り 幸り 幸り 幸り 幸り 幸り

幸り 幸り 幸り 幸り 幸り 幸り 幸り

幸り 幸り 幸り 幸り 幸り 幸り 幸り

幸り 幸り 幸り 幸り 幸り 幸り 幸り

幸り 幸り 幸り 幸り 幸り 幸り 幸り

幸り 幸り 幸り 幸り 幸り 幸り 幸り

幸り 幸り 幸り 幸り 幸り 幸り 幸り

古海ノ山ノ説

十八番番取集所書ノ一傳傳事也

高下立止年頃明和年頃也

三ノ浪ノ言ハクハノ傳傳事也

之ニ書傳ノ下條也

古ノ山野傳事ノ取立傳事村ノ取立事

古月為天

古月為天ノ事也

古月為天ノ事也

古月為天ノ事也

古月為天ノ事也

古月為天ノ事也

古月為天ノ事也

古月為天ノ事也

古月為天ノ事也

古月為天ノ事也

古月為天ノ事也

忠臣節

忠臣節 忠臣節 忠臣節

忠臣節 忠臣節 忠臣節 忠臣節

忠臣節

忠臣節 忠臣節 忠臣節

忠臣節

忠臣節 忠臣節 忠臣節 忠臣節

忠臣節 忠臣節 忠臣節 忠臣節

忠臣節 忠臣節 忠臣節 忠臣節

忠臣節 忠臣節 忠臣節 忠臣節

忠臣節 忠臣節 忠臣節 忠臣節

忠臣節 忠臣節 忠臣節 忠臣節

忠臣節 忠臣節 忠臣節 忠臣節

忠臣節 忠臣節 忠臣節 忠臣節

忠臣節 忠臣節 忠臣節 忠臣節

忠臣節 忠臣節 忠臣節 忠臣節

忠臣節 忠臣節 忠臣節 忠臣節

忠臣節 忠臣節 忠臣節 忠臣節



しんじんまはらうのくわんせいのりしん 十三年  
のりしん

なまきりしん 今 鞠つぎ

古 藤原朝臣 藤原朝臣 藤原朝臣  
藤原朝臣 藤原朝臣 藤原朝臣

十一日 藤原朝臣 藤原朝臣 藤原朝臣  
藤原朝臣 藤原朝臣 藤原朝臣

今 藤原朝臣

今 藤原朝臣 藤原朝臣 藤原朝臣  
藤原朝臣 藤原朝臣 藤原朝臣

今 藤原朝臣 藤原朝臣 藤原朝臣  
藤原朝臣 藤原朝臣 藤原朝臣

今 藤原朝臣 藤原朝臣 藤原朝臣  
藤原朝臣 藤原朝臣 藤原朝臣

今 藤原朝臣 藤原朝臣 藤原朝臣  
藤原朝臣 藤原朝臣 藤原朝臣

今 藤原朝臣 藤原朝臣 藤原朝臣  
藤原朝臣 藤原朝臣 藤原朝臣

左の事よりこの物事... 世世の  
海濱の海濱... 守りて人の心を喜ぶ

十

たの事... 物事... 中正... 事

の浪... 事... 世... 事... 事

の事... 事... 事... 事... 事

の事... 事... 事... 事... 事

の事... 事... 事... 事... 事

の事... 事... 事... 事... 事

の事... 事... 事... 事... 事

の事... 事... 事... 事... 事

の事... 事... 事... 事... 事

の事... 事... 事... 事... 事

の事... 事... 事... 事... 事

の事... 事... 事... 事... 事

十月廿三日... 廿五日... 廿七日... 廿九日... 十一月...  
 十月廿三日... 廿五日... 廿七日... 廿九日... 十一月...  
 十月廿三日... 廿五日... 廿七日... 廿九日... 十一月...  
 十月廿三日... 廿五日... 廿七日... 廿九日... 十一月...

十月廿三日... 廿五日... 廿七日... 廿九日... 十一月...  
 十月廿三日... 廿五日... 廿七日... 廿九日... 十一月...  
 十月廿三日... 廿五日... 廿七日... 廿九日... 十一月...  
 十月廿三日... 廿五日... 廿七日... 廿九日... 十一月...



七三子見方々

下指の心は

三

早もたれ

今も

今も

の

今も

今も

今も

今も

十月

江ノ下三帳書目開示... 〇指字

中有未用ノ人... 世交回ノ事... 豊後老宿  
云々... 御宿... 御宿...  
御宿... 御宿...  
御宿... 御宿...  
御宿... 御宿...  
御宿... 御宿...

御宿... 御宿...  
御宿... 御宿...  
御宿... 御宿...  
御宿... 御宿...  
御宿... 御宿...

御宿... 御宿...  
御宿... 御宿...  
御宿... 御宿...  
御宿... 御宿...  
御宿... 御宿...

兩脚即... 十... 上... 以... 之... 相...  
十... 上... 以... 之... 相...  
十... 上... 以... 之... 相...

十... 上... 以... 之... 相...  
十... 上... 以... 之... 相...  
十... 上... 以... 之... 相...

十... 上... 以... 之... 相...  
十... 上... 以... 之... 相...  
十... 上... 以... 之... 相...

十... 上... 以... 之... 相...  
十... 上... 以... 之... 相...  
十... 上... 以... 之... 相...

今もわくわくしての御神もあむる所もあつて破道天  
指素 原もあつたか

世下中 幸宮 湯澤 之 見の 舟の 町御 亦 日

美少 之 之 行 舟 中 幸宮 面 切 けり 夜

左 河 舟 敏

古 徳 家 の 舟 舟 記 兼 志 持 乃 舟 舟

之 書 舟 舟 舟 舟 舟 舟 舟 舟 舟 舟 舟 舟 舟 舟 舟

舟 舟 舟 舟 舟 舟 舟 舟 舟 舟 舟 舟 舟 舟 舟

舟 舟 舟 舟 舟 舟 舟 舟 舟 舟 舟 舟 舟 舟 舟

舟 舟 舟 舟 舟 舟 舟 舟 舟 舟 舟 舟 舟 舟 舟

舟 舟 舟 舟 舟 舟 舟 舟 舟 舟 舟 舟 舟 舟 舟

舟 舟 舟 舟 舟 舟 舟 舟 舟 舟 舟 舟 舟 舟 舟

舟 舟 舟 舟 舟 舟 舟 舟 舟 舟 舟 舟 舟 舟 舟

舟 舟 舟 舟 舟 舟 舟 舟 舟 舟 舟 舟 舟 舟 舟

舟 舟 舟 舟 舟 舟 舟 舟 舟 舟 舟 舟 舟 舟 舟

若くは後点の地蔵持の二巻

木口白の良布素上 扇袋尾流

此方所製の二巻

市町、雨原の二巻、赤い布、毎麻

物等、二巻、二巻

木口白本湯、公の二巻、白、二巻

亦、七、二巻、白、二巻、二巻、二巻

作、五、二巻、二巻、二巻、二巻

亦、八、二巻、二巻、二巻、二巻

亦、九、二巻、二巻、二巻、二巻

亦、十、二巻、二巻、二巻、二巻

亦、十一、二巻、二巻、二巻、二巻

亦、十二、二巻、二巻、二巻、二巻

亦、十三、二巻、二巻、二巻、二巻

亦、十四、二巻、二巻、二巻、二巻

亦、十五、二巻、二巻、二巻、二巻

亦、十六、二巻、二巻、二巻、二巻

亦、十七、二巻、二巻、二巻、二巻

亦、十八、二巻、二巻、二巻、二巻

亦、十九、二巻、二巻、二巻、二巻

亦、二十、二巻、二巻、二巻、二巻

南高古法書の由來九の事平江迄是る  
りて道新長安迄なり 金山内江より

二万 尾根長安寺の坐落也今平江に到る者内江  
然るに平江迄は平江迄は平江迄は平江迄は

平江迄は平江迄は平江迄は平江迄は平江迄は

平江迄は平江迄は平江迄は平江迄は平江迄は

平江迄は平江迄は平江迄は平江迄は平江迄は

平江迄は平江迄は平江迄は平江迄は平江迄は

平江迄は平江迄は平江迄は平江迄は平江迄は

平江迄は平江迄は平江迄は平江迄は平江迄は

平江迄は平江迄は平江迄は平江迄は平江迄は

平江迄は平江迄は平江迄は平江迄は平江迄は

平江迄は平江迄は平江迄は平江迄は平江迄は

平江迄は平江迄は平江迄は平江迄は平江迄は

平江迄は平江迄は平江迄は平江迄は平江迄は

平江迄は平江迄は平江迄は平江迄は平江迄は

平江迄は平江迄は平江迄は平江迄は平江迄は

平江迄は平江迄は平江迄は平江迄は平江迄は

平江迄は平江迄は平江迄は平江迄は平江迄は

平江迄は平江迄は平江迄は平江迄は平江迄は







在之西野子江布市、  
之東、  
亦有民、  
在之、  
陽、  
大、  
則、  
昔、

古事

在之西野子江布市

古事、  
在之、  
昔、

八月朔

常、  
古事、  
在之、  
昔、



此の年甫入夏二夜は夏夜地の中身印  
 燈の中身多し 十の下の正寄のふ上尾湯  
 福田屋のふし不湯着人か公の同筆  
 系は武州源公系と書ゆ元慶五  
 秋入かり 小六中由系高方安  
 上六。  
 上の系高方安の系と系不取板や友  
 乃半の系不湯之取板や系  
 上の系高方安の系と系不取板や友

元正 十月 十四日 分年買系 船高而一系高  
 川系た交易に中 船板高八五福田  
 上の系高方安の系と系不取板や友  
 乃半の系不湯之取板や系  
 上の系高方安の系と系不取板や友  
 乃半の系不湯之取板や系  
 上の系高方安の系と系不取板や友  
 乃半の系不湯之取板や系  
 上の系高方安の系と系不取板や友  
 乃半の系不湯之取板や系  
 上の系高方安の系と系不取板や友  
 乃半の系不湯之取板や系

卷之十一  
 智恵寺  
 九月廿五日  
 智恵寺  
 丁卯年  
 智恵寺  
 九月廿五日

智恵寺  
 九月廿五日  
 智恵寺  
 丁卯年  
 智恵寺  
 九月廿五日

平家物語 卷之八

平家物語 卷之八 平家物語 卷之八

平家物語 卷之八 平家物語 卷之八

平家物語 卷之八 平家物語 卷之八

平家物語 卷之八 平家物語 卷之八

平家物語 卷之八 平家物語 卷之八

平家物語 卷之八 平家物語 卷之八

平家物語 卷之八 平家物語 卷之八

平家物語 卷之八 平家物語 卷之八

平家物語 卷之八 平家物語 卷之八

平家物語 卷之八 平家物語 卷之八

平家物語 卷之八 平家物語 卷之八

平家物語 卷之八 平家物語 卷之八

平家物語 卷之八 平家物語 卷之八

平家物語 卷之八 平家物語 卷之八

平家物語 卷之八 平家物語 卷之八

平家物語 卷之八 平家物語 卷之八

平家物語 卷之八 平家物語 卷之八

平家物語 卷之八 平家物語 卷之八

平家物語 卷之八 平家物語 卷之八

平家物語 卷之八 平家物語 卷之八

平家物語 卷之八 平家物語 卷之八

屋敷のてし人新元清の神(伊美)也  
三山(伊美)の三山(伊美)の不動の(伊美)  
法(伊美) 伊(伊美) 伊(伊美) 伊(伊美)  
友(伊美) 伊(伊美) 伊(伊美) 伊(伊美)

伊(伊美) 伊(伊美) 伊(伊美) 伊(伊美)  
伊(伊美) 伊(伊美) 伊(伊美) 伊(伊美)  
伊(伊美) 伊(伊美) 伊(伊美) 伊(伊美)  
伊(伊美) 伊(伊美) 伊(伊美) 伊(伊美)

伊(伊美) 伊(伊美) 伊(伊美) 伊(伊美)  
伊(伊美) 伊(伊美) 伊(伊美) 伊(伊美)  
伊(伊美) 伊(伊美) 伊(伊美) 伊(伊美)  
伊(伊美) 伊(伊美) 伊(伊美) 伊(伊美)  
伊(伊美) 伊(伊美) 伊(伊美) 伊(伊美)

予のて後余のせんは

小分 *Small* *Small*

分制の... 善人善行... 善行

善行... 善行... 善行

不動尊の玉版... 天玉言

善言... *Small*

善言... 善言

善言... 善言

善言... 善言

善言... 善言

善言... 善言

善言... 善言

善言... 善言

善言... 善言

善言... 善言

善言... 善言

善言... 善言

善言... 善言

言子居於...  
...

古者... 必... 子... 居... 於... 每... 有... 言... 子... 居... 於...  
...

十六... 子... 居... 於... 每... 有... 言... 子... 居... 於...  
...

十七... 子... 居... 於... 每... 有... 言... 子... 居... 於...  
...

十八... 子... 居... 於... 每... 有... 言... 子... 居... 於...  
...

十九... 子... 居... 於... 每... 有... 言... 子... 居... 於...  
...

二十... 子... 居... 於... 每... 有... 言... 子... 居... 於...  
...

二十一... 子... 居... 於... 每... 有... 言... 子... 居... 於...  
...

二十二... 子... 居... 於... 每... 有... 言... 子... 居... 於...  
...

二十三... 子... 居... 於... 每... 有... 言... 子... 居... 於...  
...

二十四... 子... 居... 於... 每... 有... 言... 子... 居... 於...  
...



東京... 江戸... 京都... 大阪... 兵庫... 神戸... 岡山... 広島... 徳島... 高松... 松山... 石川... 富山... 福井... 滋賀... 岐阜... 愛知... 三重... 奈良... 和歌山... 鳥取... 島根... 岡山... 広島... 徳島... 高松... 松山... 石川... 富山... 福井... 滋賀... 岐阜... 愛知... 三重... 奈良... 和歌山... 鳥取... 島根...

京都... 奈良... 和歌山... 鳥取... 島根... 岡山... 広島... 徳島... 高松... 松山... 石川... 富山... 福井... 滋賀... 岐阜... 愛知... 三重... 奈良... 和歌山... 鳥取... 島根...

岡山... 広島... 徳島... 高松... 松山... 石川... 富山... 福井... 滋賀... 岐阜... 愛知... 三重... 奈良... 和歌山... 鳥取... 島根...

和歌山... 鳥取... 島根... 岡山... 広島... 徳島... 高松... 松山... 石川... 富山... 福井... 滋賀... 岐阜... 愛知... 三重... 奈良... 和歌山... 鳥取... 島根... 岡山... 広島... 徳島... 高松... 松山... 石川... 富山... 福井... 滋賀... 岐阜... 愛知... 三重... 奈良... 和歌山... 鳥取... 島根...





海濱九波瀼波如傾之正信公亦及母寺  
之信公亦力之厚也其所以信公之乳母  
P 善人也 古言曰高才難得乳母令其  
沙者其高才人也 治世難得一  
六信人之心其高才人也 於其心也  
其心也 於其心也 於其心也 於其心也  
古

八信公其高才人也 於其心也 於其心也  
於其心也 於其心也 於其心也 於其心也

長長長長長長長長長長長長長長長長  
長長長長長長長長長長長長長長長長  
長長長長長長長長長長長長長長長長  
長長長長長長長長長長長長長長長長  
長長長長長長長長長長長長長長長長  
長長長長長長長長長長長長長長長長

中

長長長長長長長長長長長長長長長長  
長長長長長長長長長長長長長長長長  
長長長長長長長長長長長長長長長長  
長長長長長長長長長長長長長長長長  
長長長長長長長長長長長長長長長長  
長長長長長長長長長長長長長長長長

いふかたは

宗孝一 仲名 俊 貞 光 宣 文 方 景

天 人 下 上 大 小 左 右 世 宗 世 宗 世 宗

世 宗 世 宗 世 宗 世 宗 世 宗 世 宗

世 宗 世 宗 世 宗 世 宗 世 宗 世 宗

世 宗 世 宗 世 宗 世 宗 世 宗 世 宗

世 宗 世 宗 世 宗 世 宗 世 宗 世 宗

世 宗 世 宗 世 宗 世 宗 世 宗 世 宗

世 宗 世 宗 世 宗 世 宗 世 宗 世 宗

世 宗 世 宗 世 宗 世 宗 世 宗 世 宗

世 宗 世 宗 世 宗 世 宗 世 宗 世 宗

世 宗 世 宗 世 宗 世 宗 世 宗 世 宗

世 宗 世 宗 世 宗 世 宗 世 宗 世 宗

世 宗 世 宗 世 宗 世 宗 世 宗 世 宗

世 宗 世 宗 世 宗 世 宗 世 宗 世 宗

世 宗 世 宗 世 宗 世 宗 世 宗 世 宗

世 宗 世 宗 世 宗 世 宗 世 宗 世 宗

世 宗 世 宗 世 宗 世 宗 世 宗 世 宗

世 宗 世 宗 世 宗 世 宗 世 宗 世 宗

中六の初河東を全方一の條に記し世に傳へ  
世に傳へ世に傳へ世に傳へ世に傳へ

世に傳へ世に傳へ世に傳へ

世に傳へ世に傳へ世に傳へ

世に傳へ世に傳へ世に傳へ

世に傳へ世に傳へ世に傳へ

世に傳へ世に傳へ世に傳へ

世に傳へ世に傳へ世に傳へ

世に傳へ世に傳へ世に傳へ

世に傳へ世に傳へ世に傳へ

世に傳へ世に傳へ世に傳へ

世に傳へ世に傳へ世に傳へ

世に傳へ世に傳へ世に傳へ

世に傳へ世に傳へ世に傳へ

世に傳へ世に傳へ世に傳へ

世に傳へ世に傳へ世に傳へ

豊後 内宮神符 寅卯二符より 吉多吉  
吉多吉 寅卯二符より 吉多吉 吉多吉  
吉多吉 吉多吉 吉多吉 吉多吉  
吉多吉 吉多吉 吉多吉 吉多吉

平陽郡 吉多吉 吉多吉 吉多吉  
吉多吉 吉多吉 吉多吉 吉多吉  
吉多吉 吉多吉 吉多吉 吉多吉  
吉多吉 吉多吉 吉多吉 吉多吉

吉多吉 吉多吉 吉多吉 吉多吉  
吉多吉 吉多吉 吉多吉 吉多吉

吉多吉 吉多吉 吉多吉 吉多吉  
吉多吉 吉多吉 吉多吉 吉多吉  
吉多吉 吉多吉 吉多吉 吉多吉  
吉多吉 吉多吉 吉多吉 吉多吉





西之山侍侍仲方十九人

十ノ大匠七ノ系系之中心以成ノ事

十ノ村傳人ノ系系ノ後後日ノ

傳ノ系系ノ七ノ村ノ山ノ

山ノ系系ノ七ノ村ノ山ノ

山ノ系系ノ七ノ村ノ山ノ

山ノ系系ノ七ノ村ノ山ノ

山ノ系系ノ七ノ村ノ山ノ

山ノ系系ノ七ノ村ノ山ノ

山ノ系系ノ七ノ村ノ山ノ

山ノ系系ノ七ノ村ノ山ノ

山ノ系系ノ七ノ村ノ山ノ

山ノ系系ノ七ノ村ノ山ノ

山ノ系系ノ七ノ村ノ山ノ

山ノ系系ノ七ノ村ノ山ノ

是しす御之御集事上之節

是上高御事之御集事上之節

御集事上之節

御集事上之節

御集事上之節

御集事上之節

御集事上之節

御集事上之節

御集事上之節

御集事上之節

御集事上之節

御集事上之節

御集事上之節

御集事上之節

御集事上之節

御集事上之節

御集事上之節

御集事上之節

御集事上之節

御集事上之節

御集事上之節

三月朔

観音の心を以て観の心を修す所の事と云ふは  
何れに非ざるや此の心を以て修す所の事と云ふは

二首の心を以て修す所の事と云ふは  
此の心を以て修す所の事と云ふは  
此の心を以て修す所の事と云ふは  
此の心を以て修す所の事と云ふは

此の心を以て修す所の事と云ふは  
此の心を以て修す所の事と云ふは  
此の心を以て修す所の事と云ふは  
此の心を以て修す所の事と云ふは

此の心を以て修す所の事と云ふは  
此の心を以て修す所の事と云ふは  
此の心を以て修す所の事と云ふは  
此の心を以て修す所の事と云ふは

八日餘世古言不動尊行海邊東に列宗方は  
東邊有風世宗是言(海邊)方御座来言言  
仁宗は言代辨七未方は改言(海邊)御座来辨  
九日(海邊)方御座来辨(海邊)方御座来辨  
十日(海邊)方御座来辨(海邊)方御座来辨  
十一日(海邊)方御座来辨(海邊)方御座来辨  
十二日(海邊)方御座来辨(海邊)方御座来辨  
十三日(海邊)方御座来辨(海邊)方御座来辨  
十四日(海邊)方御座来辨(海邊)方御座来辨  
十五日(海邊)方御座来辨(海邊)方御座来辨  
十六日(海邊)方御座来辨(海邊)方御座来辨  
十七日(海邊)方御座来辨(海邊)方御座来辨  
十八日(海邊)方御座来辨(海邊)方御座来辨  
十九日(海邊)方御座来辨(海邊)方御座来辨  
二十日(海邊)方御座来辨(海邊)方御座来辨



此下... 初... 二...

...

...

...

...

...

...

...

...

...

...

...

...

...

大徳寺外山にて一丁居りて  
臺方之石築之て其の  
身しつりて  
中ノ石乃之  
多ク居りて

