

增補
訂正

初學人身窮理

松山棟庵增補訂正

下

15

群馬縣師範學校	全 二冊之 二	第 一 七 號	生 部
---------	---------------	------------------	--------



增補訂正

初學人身窮理卷之下

東京府松山棟菴

第十章體温之論

體温之北洋地方ニ住ル者熱帶地方ニ住ル者

凡ソ薪ノ燃ルヤ本其質ニ含メル炭素及水素

ノ酸素ト抱合シ變ジテ炭酸氣及水蒸氣トナル

火熱ヲ發スルニ在リ蓋シ體温ヲ生スル所以ハ此燃

...

燒ノ理ト毫モ異ナル所ナレ乃チ食物ニハ必ス炭素
ト水素トヲ含メルカ故ニ乳糜中ニハ固ヨリ此二物
ヲ存スルニ論ナク所謂無用ノ廢物モ亦之ヲ含メリ
是ヲ以テ吸息スルノ際空氣ノ酸素ハ肺ノ氣胞ヲ穿
テ血中ニ混シ漸ク體內諸部ニ毛細管ニ至リテ無用
ノ廢物ト相會シ其炭素及水素ト抱合シテ炭酸ト水
トヲ生ス此二物ハ靜脈血ト共ニ肺ニ循行シ呼息ス
ルニ從テ氣中ニ飛散ス但シ斯ノ如キ物質ノ變化ハ
猶彼ノ薪ノ燃ルト齊シク體內諸部ニ於テ溫熱ヲ生
ス是レ即チ體溫由テ起ル所以ナリ又時令ノ寒暑

ニ拘テテ體溫以常ニ同一ナルハ日常肺臟并ニ皮膚
ヨリ夥シク蒸氣ヲ發シテ體內ノ餘溫ヲ氣中ニ散レ
以テ其平均ヲ致スニ係レリ故ニ熱病ニ患者ハ甚シ
ク體溫ヲ増進スレモ若シ大ニ發汗スル寸ハ忽チ其
熱ノ減少スルヲ覺フベシ又夏月一天俄ニ曇リテ雨
ヲ催ス寸ハ殆ト鬱熱ニ堪ヘザルコトアリ蓋シ空氣中
ニ多量ノ水氣ヲ含ムカ爲ニ皮膚ノ蒸發自在ナラズ
因テ體內ノ餘溫ヲ散シ難ケレハナリ
養生學ニ體溫ハ食物ニ含ム所ノ炭素ノ多少ニ由テ
其増減ヲ爲ス猶薪ニ多量ノ炭素ヲ含ム者ハ之ヲ燃

燒シテ火熱ヲ發スルノ多キカ如ク食物モ亦多量ノ炭素ヲ含ム者ハ化シテ血ト成ルニ及テ體温ヲ生スルノ甚ダ多シ
年齢ノ多少ニ從ヒ體温ノ量ヲ異ニス蓋シ小兒ハ大人ヨリモ軟弱ナレハ體温ヲ發スルノ力亦自ラ強盛ナラズ故ニ壯年ノ輩ハ老又小兒其他薄弱ノ者ニ比スレバ衣服ヲ重ルノ少キヲ常トスニ指テハ身ヲ其身體ヲ運動スレハ血液ノ循環忽チ迅速トナリ因テ無用ノ廢物ヲ生スルノ多ク自ラ體温ヲ増ス者ナリ乃チ事業ニ勉強スル者ハ懶惰ノ者ヨリモ常ニ其身

ノ温暖ヲ覺フルモ亦全ク之力為ノミ又睡ニ就テ頭腦ノ意識ヲ休ムルノ際ハ體温ヲ生スルノ甚ダ少シ故ニ睡中ハ必ス衣服ヲ重ザレハ或ハ外邪ニ侵襲セラレハ一テ病ヲ起シテ體温ノ異常トシテ病ヲ起スル也
第十一章音聲之論
解剖學ノ凡ソ音聲ヲ發スルノ器械ハ其造構甚ダ簡易ナレ氏本自然ノ妙機ニシテ百種ノ音調ヲ發ス之ヲ名テ氣喉ト云フ云々
氣喉ハ即チ氣管ノ上頭ニシテ數個ノ軟骨ヲ以テ其形ヲ成シ上方ハ舌骨ト下顎骨トニ連リ下方ハ

氣管ニ接ス但シ氣喉ノ内部ニ於テ左右各二枚ノ膜
アリ之ヲ發聲帶ト云フ又此發聲帶ノ間ニ一個ノ裂
ロアリ之ヲ聲門ト云フ

舌根ノ後ニ一片ノ軟骨アリ其狀ハ宛モ洋苻ノ葉ノ
如シ之ヲ會厭軟骨ト云フ此軟骨ノ功用ハ氣喉ノ上
面ヲ覆ヒ飲食ノ氣管ニ入ルヲ防クニ在リ

〔生理學〕 氣喉ノ諸軟骨ハ氣喉ノ形狀ヲ保持シ且之
ヲシテ堅固ナラシム又此諸軟骨ニ附着セル筋肉ノ
機能ニ由リ所謂聲門ヲシテ濶大ナラシメ或ハ之ヲ
狹小ナラシム但シ肺氣ノ聲門ヲ出ルヤ若シ其勢ヒ

劇シケルハ發聲帶ハ顫動ヲ起シ以テ音聲ヲ發ス而
舌齒唇等亦大ニ音聲ヲ調フ是レ即チ人類ノ明亮ナ
ル五音ヲ發スル所以ナリ

〔養生學〕 平素ノ習慣ニ由テ必ス音聲ノ變調ヲ致ス
ハ人ノ能ク知ル所ナリ喻ハ噪シキ事業ニ從フ者ハ
靜ナル事業ヲ操ル者ニ比スルハ氣喉ヲ勞スルヲ更
ニ劇シキカ故ニ自ラ氣喉ヲシテ強厚ナラシメ因テ
音聲ノ變調ヲ致スカ如シ但シ平日高聲ニテ書ヲ讀
ム或ハ歌ヲ唱フ寸ハ氣喉隨テ強壯トナリ且胸腔
濶大ヲ致ス身体ハ位置ヲ正シクセザレハ音聲ヲ變

スルコトアリ故ニ起居動作ノ際常ニ頭顱ト軀幹トヲ
正シクセハ氣喉ノ機用ヲシテ自由ナラシメ音聲亦
自ら明亮ナルヲ得ヘシ
頸巾ノ類ヲ以テ頸部ヲ緊縛スルコト勿レ若シ然ルナ
ハ頸筋ノ伸縮自ラ自在ヲ得ズ其爲ニ音聲ヲ變シ甚
シキハ全ク聲音ノ嘎嘶スルコトアリ又小兒ニ語音ヲ
教ルヤ必ズ先ツ其體位ヲ直クセシメ同シ辭ヲ再三
反復シテ正シキ音ヲ發スルニ至ル可シ
若シ誤テ砂塵ノ如キ異物ヲ喉内ニ吸入セハ忽チ劇
烈ナル咳嗽ヲ起シ時時死シテ之カ爲ニ一命ヲ失フコト

アリ蓋シ斯ル時宜於テハ其異物ノ氣喉内ニ在ル
ヤ將、氣管ニ下リシヤヲ檢索スルヲ要セズ必ズ速ニ
之ヲ救フベキ計策ヲ回ス可シ其法ハ先ツ異物ヲ吸
入セル人ノ身體ヲシテ差前屈セシメ隻手ヲ以テ其
胸ヲ押ハ他ノ隻手ヲ以テ其背ヲ二三回劇シク擊ツ
ハ或斯ノ如クセハ必ズ異物ヲ頓ニ咯失得ルナリ
在ル第十二章皮膚功用之論
解剖學 人身ノ皮膚ニハ二枚ノ膜ヲ被レリ其一ヲ
表皮ト云ヒ其二ヲ真皮ト云フ
表皮ハ即チ皮膚ノ外氣ニ觸ルハ部分ナリ蓋シ其始

ハ真皮ノ細尿管ヨリ流出セル一個ノ液體ナレ氏外
氣ニ冒觸シテ乾燥シ其状恰モ細鱗ノ如ク重襲セル
者ナリ
皮膚ニ發泡膏ヲ貼シ或ハ火傷等ニ由テ水泡セシ
薄皮ハ即チ表皮ナリ又熱病後ニ於テ皮膚ヨリ剥
離スル皮片ハ即チ表皮ニ替テ其状頗厚大ナル者
アリ
皮膚ノ智覺銳敏ナル部分ハ表皮甚ダ薄ク足蹠手掌
ノ如ク日常摩擦ヲ受ル部分ハ表皮最モ厚シ但シ表
皮ニハ血脉ナク又神經ナシ故ニ鍼ヲ以テ之ヲ貫ク

亦絶テ疼痛ナク且出血ナキ者ナリ
毛髮爪甲ハ共ニ皆皮膚ニ屬シ親密ニ表皮ト連合セ
ル者ナリ故ニ若シ表皮ヲ剥離スルハ毛髮爪甲亦
隨テ共ニ脱落スルナリ又表皮ノ下層ハ人種ノ異ナ
ルニ從テ其色一定セズ例之ハ亞弗利加ノ黒奴ハ黒
色ヲ呈シ亞米利加ノ土人ハ銅色ヲ帶ヒ歐羅巴人ニ
在テハ白色ノ者多キカ如シ
真皮ハ皮膚ノ最要ナル部分ナリ動脈靜脈并ニ淋發
管皆コハニ循行シ且神經布蔓シテ知覺最モ銳敏ナ
ル其他皮腺ト稱スル者亦甚タ多シ但シ此皮腺ニハ

油ヲ分泌スル者アリ或ハ汗ヲ分泌スル者アリ又動
靜二脈ハ真皮ノ外表ニ於テ微細ナル網狀ヲ為セリ
故ニ若シ真皮ヲ創傷セハ必ス出血スベシ
刀傷或ハ火傷ニ由テ全ク真皮ヲ崩潰セハ再ヒ之
ヲ生スルナシ故ニ生涯ノ癍痕ヲ遺スナリ
真皮ニ循行セル神經ハ動靜二脈ト齊シク其數甚ク
多シ故ニ皮膚ヲ刺シ或ハ之ヲ傷クレハトシテ其
痛ヲ覺ヘザル處ナシ但シ此神經ノ末端ハ皮膚ノ外
面ニ於テ稍隆起シ圓錐狀ヲ為セリ之ヲ皮膚ノ乳嘴
體ト云フ

此乳嘴體ハ手掌ニ於テ最モ著ク指端ニ在リ
其狀奇異シテ或ハ楕圓狀ヲ為シ或ハ轉シテ蛇
行スル者アリ
淋發管ハ表皮ノ下層ニ於テ其口ヲ開ケリ故ニ皮膚
ニ藥液ヲ塗擦セザルニシテ吸收及夫種痘毒感ス
ル際亦此淋發管ノ吸收機能ニ係レリ
汗腺眞皮數細管ヨリ出出之身汗管ト云フ汗管及汗
腺ヨリ起リ漸ク出テ其口ヲ表皮ノ外面ニ開キ其
油腺ハ真皮ニ於テ別ニ一體ヲ成セリ此腺ヨリ皮膚
ノ外面ニ連ル所以一管アリ以テ其油ヲ漏ラズ但シ皮

皮膚ノ部分ニ由リ此腺ナシト雖モ鼻梁頭顱耳輪ニ於
テハ其數甚ダ多シ
〔生理學〕皮膚ハ全身ノ外圍ヲ被包シ以テ筋骨其他
諸器ヲ保護スル者ナリ但シ表皮ハ知覺ナク真皮ハ
外鞘亦此類之ヲ傷害ヲ受テラシム又真皮ヨリ
猥ニ液類ヲ蒸散スルヲ遏止シ且體外ヨリ毒氣ノ
侵入ヲ防禦スル其功ニ關ヤリ
皮膚ノ神經ハ觸知ヲ主宰スルノ器ナリ夏日炎熱ノ
際偶涼風ニ逢テ忽チ快活ヲ覺ユルモ畢竟此神經ノ
觸知スルニ係ル又皮膚ノ知覺銳敏ナル故ニ火熱

ノ如キ外來ノ害物ヲ避ル者トス
皮膚ノ機能ニ由テ所謂無用ノ廢物ヲ體外ニ排出ス
ル者甚ダ多シ此廢物ニハ或ハ油トナリテ流出スル
者アリ或ハ水蒸氣若クハ炭酸氣トナリテ蒸散スル
者アリ但シ油腺ハ油ヲ分泌シ兼テ又皮膚ヲ滋潤ス
故ニ皮膚ノ外氣ニ冒觸シテ寒暖ノ變ヲ受ル部分ハ
此油ヲ分泌スル者最モ多シ又汗腺ハ血中ヨリ汗ヲ
分泌シ之ヲ皮表ニ排泄スル者ニテ皮膚ノ一寸方内
ニ此腺ノ數大約三千有餘アリ全身ノ皮膚ニ於テハ
其數二百萬以上ニ及ブト云フ

增補 皮膚生理學

汗腺ハ身體健康ノ為ニ最モ必要ナル者ナリ蓋シ所謂汗管及皮膚ノ氣孔ニ由テ一晝夜間ニ大約二十オホ乃至三十オホ馬ノ廢物ヲ體外ニ排泄ス故ニ若シ皮膚ノ病ニ罹リ或ハ寒氣ニ冒サレテ皮膚ノ蒸發ヲ閉止スル寸ハ此廢物ヲ排泄スルノ路ヲ失ヒ再ヒ血ト共ニ體內ニ循行シ因テ肺胃等ノ運營ヲ妨害スルコトアリ乃チ慢性ノ咳嗽ヲ患ヒ或ハ頭痛ヲ起シ或ハ飲食ノ消化ヲ誤リ或ハ下利ヲ發スルノ類ハ皮膚ノ蒸發ヲ閉塞スルニ由ルコト多シ又痲麻質私ヲ患フル者偶惡寒ヲ覺ハテ骨節ノ痛ヲ發スルモ亦蓋シ之カ為ノミ

養生學

中凡ソ皮膚ノ健康ヲ保持スルニハ必ス衣服

浴湯日光空氣等ニ注意スルコト甚ダ緊要ナリ

衣服ヲ著シテ身體ノ溫暖ナルハ衣服ノ溫暖ナルニ

非ス唯衣服ニ由テ體温ノ氣中ニ散逸スルヲ防止ス

ルカ為ノミ故ニ衣服ハ可及的溫暖ノ不導體ヲ以テ

之ヲ製スヘシ蓋シ衣服ノ溫熱ヲ導カザルノ性ハ專

ラ其間隙ニ空氣ヲ含ムノ多キニ由ル乃チ毛布ハ之

ヲ綿布ニ比スレハ多ク空氣ヲ含ミ且濕氣ヲ受ケ難

キ者ナレハ衣服ト為スニハ最上ノ品ナリ右ノ如ク

綿布ハ毛布ヨリモ空氣ヲ含ムコト少シト雖モ麻布ニ

色ヲ呈スルニ至ルヘシ
又屢全身ヲ湯ニ浴シテ皮膚ノ垢ヲ洗ヒ去ル可シ但
夏月ハ七十度冬月ハ八十度ノ温湯ヲ用フレハ大
ニ身體ヲ強壯ニス可シ又心身共ニ甚ク疲勞セルカ
或ハ食後ニ於テハ直ニ入浴スヘカラス但シ朝食後
大約二時間ヲ經テ入浴スルヲ最良トス
皮膚ノ機能タル特ニ空氣ノ媒介ニ由ル何トナレハ
空氣ハ皮膚ニ酸素ヲ與ヘテ炭酸ヲ奪ヒ且其汗及油
ノ如キモ亦多クハ氣中ニ蒸散スル者ナレハナリ蓋
シ空氣ハ皮膚ト親接スルニ非ザレバ斯ル効用ナキ

力故ニ衣服ニハ氣孔ノ粗大ナル品類ヲ撰ビ且之ヲ
肌ニ密著セシム可ラサルナリ
日光ハ大ニ皮膚ヲ強壯ニスル者ナリ暗室ニ住ステ
日光ニ遠カル寸ハ膚色變シテ灰白トナリ身體亦必
ス薄弱ナリ蓋シ日光ハ營皮膚ヲ強壯ニ爲スルニナ
ラス尚其徳ヲ血液ニ及ボシ因テ全身ハ強壯ヲ致ス
者トス故ニ學校ノ講堂商家ノ肆店其他ノ家ノ廚房
便室ノ如キハ殊ニ空氣ノ通暢ヲ宜クシ日光ヲ受ル
ヲ最モ必要トス
寒氣ノ為ニ皮膚ニ凍瘡ヲ生セシ寸ハ雪若クハ氷

テ其部ヲ摩リ或ハ冷水ヲ注ク可シ火ニ近ケテ其部
ヲ温メ或ハ遽ニ温室ニ移ル等ハ宜シカラズ又此凍
瘡ノ已ニ水泡セシ者ニハ火傷ト同一様ノ處置ヲ為
スバキナリ蓋シ火傷若クハ湯傷ニ於テ未ダ水泡セ
サルカ或ハ縱ヒ水泡スルモ其表皮ハ尚未ダ剥脱セ
ザル寸ハ絶ヘズ冷水ヲ注キ其痛ノ止ムニ至ルヘシ
斯人如クレテ已ニ痛ノ止ミタル後家猪脂又ハ蜂蜜
ヲ取り布ニ攤シテ其處ニ貼シ置クヘシ又表皮ノ已
ニ剥脱セシ者ニハ石灰水ト橄欖油トヲ等分ニ混合
シ之ヲ布片ニ蘸シテ傷處ニ貼シ其上ニ繃帶ヲ施シ

傷處ノ瘡ハ迫放置シテ可ナリ
小將第十三章神經系之論

神經系トハ腦髓腦神經脊髓脊髓神經及交感神經ノ

總稱ナリ

腦髓トハ頭蓋骨内ニ位セル軟肉ノ如キ者ナリ其上

部ヲ大腦ト云ヒ後部下ノ方ヲ小腦ト云フ但シ大

腦ハ白色ノ髓質ニ少シク灰色ノ髓質ヲ交ヘタル者

ナリ小腦モ亦灰白ニ質ノ髓質ヲ以テ其形ヲ成シ而

灰色ノ髓質最モ多シ

腦髓ニハ三枚ノ膜ヲ被レリ外膜ハ其質厚クシテ剛

鞞ナリ中膜ハ甚ダ薄クシテ恰モ蛛網ノ如シ内膜モ
 亦網状ノ血脉ヨリ成レリ今試ニ頭蓋骨ヲ截開シテ
 此三膜ヲ剥離セハ腦髓ノ状ハ宛モ鳥ノ膈ヲ束子タ
 シニ髣髴セリ之ヲ腦髓ノ轉回ト云フ蓋シ頭蓋骨ノ
 小サキ人ニテモ此轉回ノ多キ者ハ腦髓ノ秤量甚ダ
 多クシテ才能アリト云フ
 脊髓ハ腦髓ト齊シク灰白二色ノ髓質ヨリ成リ外面
 ニ二層ノ膜ヲ被レリ又脊髓上端ノ頭蓋骨内ニ位ス
 ル部分ヲ名テ延髓ト云フ
 神經ハ白色纖微ノ線條ニシテ腦及脊髓ヨリ起リ以

テ全身ノ諸部ニ分派スル者ナリ腦神經ハ腦髓其後
 ノ方ヨリ起リ其數五十四條アリ之ヲ腦ノ十二對神
 經ト云フ此神經ハ眼耳鼻口其他面部ニ循行ス又脊
 髓神經ハ脊髓ヨリ起リ其數六十二條
 アリ之ヲ脊髓ノ三十一對神經ト云フ
 此神經ノ起ル所ハ二條ニ分レ前方
 ハ運動ヲ主リ後方ハ知覺ヲ主ル蓋
 シ至微至細ノ神經ト雖モ亦必ず二條
 ノ細線ヨリ成リ一ハ則其循行セル部
 分ノ知覺ヲ腦及脊髓ニ達シ一ハ則腦



脊髓神經
二本ニ

及脊髓ノ感動ヲ傳エテ其循行セル部分ノ筋肉ヲシテ運動ヲ起サシム
交感神經ハ脊骨ノ兩側ニ於ル神經節ノ連續ニシテ其支別ハ胸腹ノ諸臟ニ循行シ以テ腦脊神經ヲシテ相互ニ交感セシムル者ナリ
生理學ニ腦髓ハ精神ノ府ナリ大脳ニ在テハ思慮記憶及好惡之心ヲ發シ小脳ニ在テハ情欲ノ心ヲ起ス蓋シ腦髓ハ本知覺ヲ主ル處ナレハ夫ノ神經ノ媒介ニ由リ全身諸部ノ痛痒寒熱ヲ覺知ス斯ノ如ク腦髓ハ知覺ヲ主宰スレバ自己ノ髓質ニ在テハ覺機甚ク

遲鈍ナリ故ニ頭蓋骨ニ孔ヲ穿テ腦髓ヲ截斷スルモ絶テ痛ヲ覺ルナシ然レバ延髓ノ如キハ其覺機甚ク鋭敏ナルカ故ニ若シ鍼ヲ以テ僅ニ之ヲ刺スモ忽チ痙攣ヲ發スベシ若シ又大ニ延髓ヲ損傷セハ忽チトシテ呼吸ノ作用ヲ遏止シ遂ニ死ニ至ルナリ又誤テ頭腦ヲ打撃セハ必ス惡心嘔吐ヲ發シ或ハ胃ノ神經ヲ刺戟スヘキ食物ヲ食ヘハ頭痛ヲ起ス力如キ所謂交感神經ノ作用ニ由リ腦ト胃ト相感スルニ係ル者トス
養生學ニ腦ニハ清潔ナル良血ヲ供給シ毫毛其不足

ヲ致ス可ラサルナリ蓋シ心臓ヨリ全身ニ輸送スル
血ノ十分一ハ必ス腦ニ循ル者ナリ故ニ若シ遽ニ動
脈ノ血ヲ奪フカ或ハ炭酸氣ヲ帶ヒタル空氣ヲ吸フ
寸ハ忽チ腦ノ功用ヲ障害シ甚シキハ全ク知覺ヲ失
フテ昏倒スルヲ常トス
腦髓ハ筋肉ト齊シク其己ニ勞セシ後ハ又之ヲ休メ
ザル可ラス故ニ適宜ニ書ヲ讀テ腦ヲ使フ寸ハ必ス
其大^クヲ増シ且其力ヲ加フル者ナリ又之ニ反シテ遊
惰ニ日ヲ送り更ニ考ヲ費サソル寸ハ隨テ腦力減衰
シ遂ニ全身諸部ノ衰憊ヲ來ス可シ蓋シ少年ヲ教育

スルヤ必ス腦髓ノ發育如何ニ注意シ且其身體ノ健
不健ニ應ジテ學科ヲ教授スルモ時間ノ長短ヲ定ム
ハシ小兒ノ頭顱頗ル大ニシテ穎敏ノ才アル者ニハ
殊ニ意ヲ用ヒテ劇シク讀書ニ勉強セシムル勿レ之
ニ反シテ平日懶惰ニ慣レ且精神遲鈍ノ者ニハ頻ニ
加鞭シテ其勉強ヲ促ス可キナリ又午前ハ難文ノ書
ヲ讀ミ深ク考ヲ費スニ宜シ計雖モ日暮ハ常ニ快活
ナル會話ヲ催シ或ハ樂ヲ奏シ或ハ解シ易キ文ヲ講
シ以テ其時ヲ費ス可シ斯ノ如クセハ夜間必ス安眠
ヲ得大ニ精神ヲシテ活潑ナラシム故ニ夫ノ好事ノ

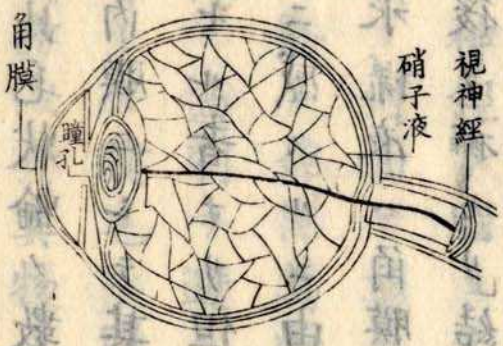
詩人ヲ學ヒ中夜燈下ニ書ヲ讀ミ知見ヲ開カント欲
スル者亦更ニ其益ヲ得ルコトナク却テ精神ノ衰弱ヲ
招クニ足ル可シ又唯一事件ニノミ專ラ心ヲ用ユル
寸ハ腦力自ラ充盈シテ能ク事ヲ舉ルニ足レモ若シ
同時ニ數事件ヲ考フル寸ハ腦力必ス不足シ全ク事
ヲ成シ難カル可シ又食後ハ直ニ心ヲ勞ス可ラズ縱
ヒ身體強健ナルモ若シ食後ニ於テ不幸ナル新聞ヲ
聽キ或ハ卒然事物ニ驚ク寸ハ心身相互ニ親密ナル
妨ケ胃中停滯ヲ覺フ是レ蓋シ心身相互ニ親密ナル
交感アレハナリ

第十四章 五官之論

凡ソ萬物ヲ感覺スルヤ本之ヲ五官ニ感シ以テ精神
ニ達スルニ由ル但シ五官トハ眼。耳。鼻。口。皮膚ニ於テ
視。聽。嗅。味。及觸知ヲ爲スラ云フナリ
〔眼官〕 此官ハ五官ノ中最モ人ニ幸福ヲ與ル者トス
凡ソ我周圍ニ於ル萬物ノ形色大小及其所在ヲ辨ス
ルハ皆眼官ノ力ナリ
〔解剖學〕 眼ノ形ハ宛モ球ノ如シ故ニ眼球ト云フ眼
球ハ頭蓋骨ノ前面ニ於ル眼窠ノ中ニ位シ本三種ノ
膜ヨリ成リ其内ニ液類ヲ充セリ即チ所謂三種ノ膜

トハ一ハ硬膜角膜二ハ脉膜。虹彩。毛狀輪三ハ網膜ヲ
 云フナリ液類モ亦其數三アリ即チ一ノ水樣液ト云
 七ニヲ結晶液ト云七三ヲ硝子液ト云フナリ
 硬膜ハ其質堅ク其色白シ故ニ之ヲ眼白ト云フ蓋
 此膜ノ硬軟ナルカ爲ニ專ラ眼球ノ支柱トナリ
 眼以テ其圓形ヲ成シ前面ニ於ル角膜ト共ニ眼球ヲ
 包ノリ角膜ハ眼ノ前面ニ於ル透明ナル部分ニシ
 テ硬膜ヨリモ少シク前面ニ凸出セリ其形ハ譬ハ
 ハ猶袖時計ノ上面ヲ被エル硝子ノ如シ平日眼ニ
 光輝アルハ即チ此膜ノ光瑩ナリ脉膜ハ内面黑色

ノ一膜ナリ許多ノ血脉ヨリニ循行シ以テ眼球ノ
 榮養ヲ爲ス虹彩ハ角膜ノ差後ニアリ其質ハ體內
 ニ於テ更ニ比類ナキ纖微ノ肉ヨリ成レリ眼ノ藍
 色或ハ灰色或ハ黑色ナルハ皆此膜ノ色ナリ又虹



彩ノ中心ニ一ノ孔アリ之ヲ瞳孔ト
 云フ此孔ハ光線ノ眼ニ射入スル劇
 易ニ應シ或ハ開張シ或ハ収縮ス又
 瞳孔ノ近圍ヨリ虹彩ノ外圍ニ迄及
 フ所ハ數條ノ細線アリテ其色虹彩
 ヲ以テ薄シ之ヲ毛狀輪ト云フ但シ

此毛狀輪ノ數ハ大抵六十許アリ網膜ハ即チ眼ノ
 内膜ニシテ其質ノ半ハ眼底ニ於ル視神經ノ延展
 セル者ナリ但シ眼官ノ視覺ハ即チ此眼底ノ神經
 ニ感スルニ由ルニ感スルニ由ルニ感スルニ由ルニ感
 水樣液ハ角膜ト結晶液トノ間ニアリテ虹彩ノ前
 後ヲ擁セリ結晶液ハ水樣液ノ後ニアリ若シ試ニ
 之ヲ煮ル寸ハ猶葱根ノ如ク一々其層膜ヲ分テ得
 ハシ但シ魚類ノ眼ニ於ル結晶液ハ其狀球ノ如シ
 之ヲ煮テ其層膜ヲ分テ得ル者猶人眼ニ於ル結晶
 液ト異ナルヲナシ又結晶液若クハ其外膜ノ造構

眼ヲ變ジ之カ為ニ光線ヲ遮リテ網膜ニ達セサル寸
 寸ハ必ズ失明ヲ患フ可シ之ヲ名テ内障眼ト云フ硝
 子液ハ眼ノ後部ニ位シ眼球ノ内部ヲ充スル其三
 内分ノ二ヨリモ多シ膏ニ類スルニ類スルニ類スルニ類
 視神經ハ腦ヨリ起リテ眼ノ後部ニ入り以テ彼ノ脈
 膜ノ内面ニ延展セリ蓋シ此神經ノ斯ク延展セシ處
 三於テ始テ萬物ノ形象ヲ畫ク者トシ眉毛眼瞼ノ光
 線ノ過劇ヲ遮リ且塵埃其他汗等ノ眼ニ入ルヲ防ク
 者トシ睫毛ハ眼瞼ニ附着シ眼ヲ閉ルハ上下互ニ相
 交リ以テ異物ノ眼ニ入ルヲ防クナリ又睫毛ハ大ニ



訂正不慮ノ身算其光之

眼色ノ美ヲ呈スル者ナリ眼瞼ハ眼球ノ前面ヲ覆ヒ以テ光線ノ過劇ヲ遮リ砂塵ノ眼ニ入ルヲ防キ且其腺ニ於テ一種ノ水液ヲ造リ之ヲ以テ眼球ノ表面ヲ滋潤ス又別ニ眼ノ上部ニ一種ノ腺アリ之ヲ淚腺ト云フ淚液ヲ造ルコトヲ主ル此腺ヨリ起ル所ノ數條ノ細管アリ以テ淚液ヲ眼球ノ前面ニ注ク但シ此液ハ内眥ニ於ル二個ノ淚管ニ流入シ以テ鼻内ニ落ツ右ノ如ク此水液ハ隨テ生スレハ又隨テ淚管ニ注流スルヲ常トスレ氏若シ異物ニ由テ刺ク



眼ヲ刺戟スルカ若クハ甚シク喜怒哀樂ノ情ニ感スル寸ハ此液ヲ流出スルコト最モ速カナレハ淚管ヨリ溢レテ遂ニ頬上ニ流ル、ナリ眼窠ノ内面ニ肥厚セシ脂肪ヲ密布シ眼球ヲシテ自在ニ轉滑セシメ毫モ摩軋スルノ患ナシ又眼球ヲ運動スル為ニ六條ノ筋肉アリ其一端ハ眼窠ニ附キ他ノ一端ハ眼球ニ附ケリ之ヲ眼ノ六筋ト云フ

生理學眼ハ本視學家ノ器械望遠鏡若クハ顯ト毫モ異ナル處ナシ故ニ眼ノ各部ニ於テ其必用ナル所以ヲ了會センニハ必ス先ツ光線屈行ノ理ヲ知ラザ

ル可ラサルナリ

光線ハ空氣ノ如キ一様同體ノ一體ヲ透シ行ク寸

ハ常ニ直行スレバ若シ轉シテ水ノ如キ

較緻密ナル一體ニ移ル寸ハ其線必ス屈

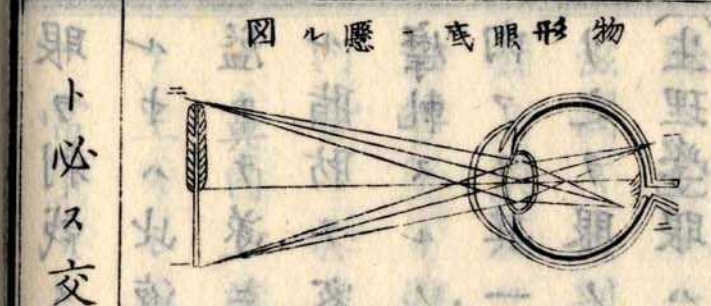
行ス是即チ自然ノ規則ニシテ之ヲ光線

ノ屈曲ト云フ光線ハ自光體ヲ離ル、

愈遠ケレハ其線ノ散開スル、亦愈大ナ

以之ヲ一定ノ規則トス又爰ニ一物アリ

其光線來テ眼中ニ入ル寸ハ光線ト光線



ト必ス交叉ス故ニ網膜ノ上ニ於テ此物ノ形象ヲ

倒寫スルナリ

蓋シテ眼ノ角膜及液類ハ其質固ヨリ疎密ヲ異ニ

シテ以テ外物ノ光線來テ眼中ニ入ル寸ハ必ス屈

曲セザルニ得ス故ニ網膜ノ上ニ於テ其ダ微小ナ

物ノ形象ヲ畫ク者トス但シ斯ク網膜ニ形象ヲ畫ク

者ハ視神經由テ之ヲ腦髓ニ達スルナリ用テ

砂老人ノ眼ハ角膜及結晶液共ニ稍平扁トナレラ

人以テ外物ノ形象ヲ網膜ノ後ニ生スルノ理ナリ故

ニ若シ此輩ヲ凸眼鏡ヲ用ヒシムレハ網膜ニ

増補刀器人果寫里卷之六

得へシ之ニ反シテ角膜及結晶體共ニ凸起セル者
 ハ外物ノ形象ヲ網膜ノ前ニ生マベシ之ヲ近眼ト
 云フ此輩ヲシテ凹眼鏡ヲ用ヒシムレハ縦ヒ遠隔
 外物ト雖モ亦能ク之ヲ見ルヲ得ベシ
 養生學 眼ハ體內ノ諸器ト同シク己ニ之ヲ用フレ
 ハ又從テ之ヲ休メサル可ラズ若シ眸ヲ凝シテ久シ
 ク一物ヲ見ル寸ハ必ズ眼勞レテ視力減衰スヘシ然
 レモ若シ全ク之ヲ用ヒザル寸ハ却テ視力ハ遲鈍ヲ
 招益者非ス又光線ハ眼ニ入ルヤ瞳孔ハ必ズ其強弱ニ應
 ラズ蓋シ光線ノ眼ニ入ルヤ瞳孔ハ必ズ其強弱ニ應

シテ縮張スレモ若シ卒然過劇ノ光ヲ受レハ瞳孔之
 ニ應シテ直ニ縮小スルヲ能ハス故ニ暗室ヲ出テ忽
 チ光明ノ處ニ到レハ必ズ羞明ヲ覺フ可シ凡ソ物ヲ
 視ルニ可及的眼ヲ斜ニス可ラス若シ眼ヲ斜ニシテ
 物ヲ視ルノ習慣トナレハ遂ニハ眼ノ筋肉亦必ズ斜
 ニ収縮スルニ至ルヲアリ之ヲ名テ斜視眼ト云フ又
 砂塵ノ如キ微細ナル物質誤テ眼ニ入ル寸ハ先ツ其
 人ヲシテ明處ニ出テシメ柔軟ナル布片ヲ以テ之ヲ
 拭ヒ去ル可シ又時アリテ上瞼ノ下ニ砂塵ノ藏ル
 一アリ然ル寸ハ喩ハ火箸ノ如キ細杆ヲ取り之ヲ右

手ニテ一字形ニ上瞼ノ上ニ充テ左手ノ指頭ニテ上
瞼ノ下邊ヲ撮ミ之ヲ翻シテ砂塵ヲ取除ク可シ然レ
氏餘リ幾回モ此術ヲ試ルテ勿レ若シ其効ヲ奏セザ
ル寸ハ却テ眼ノ焮衝ヲ發スルテアリ故ニ成ルベク
速ニ醫師ノ治療ヲ頼ムヲ良トス

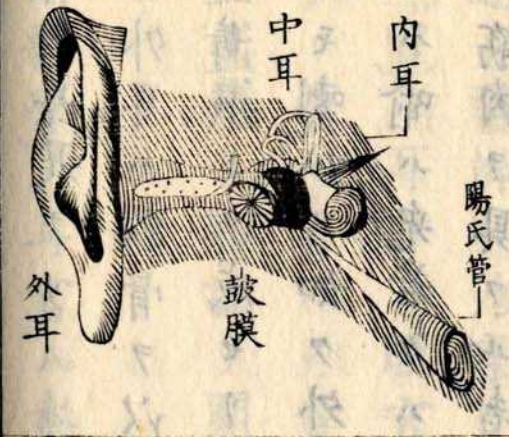
〔耳官〕 耳官ハ眼官ニ次テ身體中甚ダ大切ナル部分
ナリ蓋シ吾人ノ音響ヲ聴取シテ日々ノ歡樂ヲ盡シ
且生涯ノ知識ヲ開キ得ルモ亦此官ニ由ラサルハナ
シ

〔解剖學〕 耳官ハ本三ノ部分ヨリ成レリ即チ外耳中

耳内耳是ナリ

外耳ハ軟骨ヲ以テ其状ヲ成シ外部ニ於テ皺襞ト
溝渠トヲ成セリ之ヲ耳輪ト云フ又耳竅ハ其状宛
モ喇叭ノ如ク外耳ヨリ中耳ニ達セリ但シ動物ニ
ハ喩ハ兔若クハ馬ノ如ク外耳ヲ動スヘキ一種ノ
筋肉ヲ具フル者アリ故ニ外耳ヲ自在ニ運動シテ
音聲ノ來ル方ニ向ハシム耳竅ノ内底ニ半透明ノ
薄膜アリ以テ外耳ト中耳トヲ分界ス之ヲ鼓膜ト
云フ又耳竅内ニ密生セル細毛ノ間ニ苦味ノ貯貯
アリ此貯貯ト鼓膜トハ昆蟲ノ頭内ニ入ルヲ防禦

スルナリ中耳ハ微小ナル四ノ骨ヨリ成リ以テ内
耳ノ空竅ニ連ル蓋シ身體中此骨ノ如ク細密ニシ
テ其状ノ精巧ナルハナシ又中耳ヨリ咽喉ノ後部
ニ達スル所ノ一條ノ管アリ之ヲ陽氏管ト云フ但



シ此管ハ空氣ヲ中耳ニ通スルカ
爲ナリ故ニ若シ咽喉ニ病ヲ發シ
テ此管ヲ壅塞スルサハ音聲ヲ聞
クヲ常ナラズ内耳ハ中耳ノ内ニ
位シ其造構甚ダ紛雜セリ故ニ内
耳ノ機用ニ至テハ未ダ全ク奧妙

ノ理ヲ極ムルノ能ハス抑内耳ニハ彎曲セル骨ノ
空竅甚ダ多シ故ニ之ヲ異名ニテ迷路ト云フ今此
如空竅ヲ分テ三部トシ一ヲ前庭ト云ヒ二ヲ蝸牛殼
ト云ヒ三ヲ半規管ト云フ但シ音聲ヲ聽クハ特リ
此内耳ヲ必要ナル部分トス故ニ中耳ト外耳トハ
之ヲ除キ去ルモ亦能ク音聲ヲ聽キ得ルニ蓋シ聽
ニ神經ノ腦ヨリ出テ、内耳ノ膜ニ蔓衍スルヲ猶視
ハ神經ノ網膜ニ蔓衍スルカ如シ
生理學 音響ハ本物質ノ顫震ニ由テ發ス故ニ耳ノ
能ク音響ヲ聽クハ此顫震ヲ空氣ニ傳ヘ以テ耳内ニ

達スルニ由ルナリ蓋シ空氣ヨリ傳フル所ノ音響ヲ
集テ之ヲ耳竅ニ入ラシムルハ外耳ノ功用ナリ鼓膜
ハ已ニ耳竅ニ入リタル空氣ノ顫震ヲ受テ之ヲ耳骨
ニ傳ヘ且過劇ナル音響ヲシテ適度ナラシム右ノ如
ク鼓膜ノ顫震ヲ起スオハ之ヲ中耳ノ耳骨ト其空氣
トニ傳ヘ以テ内耳ニ達スト云フニ中耳ノ耳骨ハ
養生學ノ耳官ハ猶眼官鼻官ノ如ク大ニ其知覺ノ銳
敏ヲ致スニアリ喻ハ盲人ノ中ニハ常ニ能ク耳官ヲ
養ヒ得テ物ノ動カヲ聽キ詳ニ其距離ヲ察スル者
リ盲人ニ非ザルモ亦能ク耳官ヲ養ヘハ其知覺ノ銳

敏ヲ得ル者トス其例ヲ掲シニ米國ノ土人ハ白人ノ
決シテ聽キ得ザル音響ヲモ明ニ之ヲ辨スト云フ上
ノ足音ト白人ノ足音ト若シ幼少ノ際不幸ニシテ耳
ヲ辨スルガ如ク云フ若シ幼少ノ際不幸ニシテ耳
官ノ知覺ヲ失フオハ言語モ亦自ラ分明ナラス故ニ
天性耳ノ聾タル者ハ必ス啞子タラサルヲ得サルナ
リ耳官ノ銳敏ヲ得ルニハ必ス耳ノ造構ト其機用ト
ニ於テ毫モ不足スル所ナク且聽神經ノ起ル部分モ
亦常ニ其健カナルヲ要スルナリ若シ鼓膜變厚シ或
ハ鼓膜ノ外面ニ疔腫ヲ蓄積シ或ハ陽氏管ノ壅塞ヲ
致シ或ハ腦病ニ由テ聽神經ノ麻痺ヲ來シ或ハ中耳

訂正 不馬 鼻耳 牙之
若クハ内耳ヲ損害スル等皆耳官ノ遲鈍ヲ致ス所ノ
常因ナリ針頭ノ類ニテ耳竅ノ痒處ヲ搔クト勿レ其
爲ニ屢耳ノ炊衝ヲ患フルトアリ又彼ノ貯聾ヲ蓄積
スル寸ハ耳竅内ニ少許ノ油ヲ滴入シテ之ヲ軟和シ
爾後一二時間ヲ經テ温暖ナル石鹼汁ヲ取り之ヲ耳
中ニ射入シテ蓄積セル貯聾ヲ除キ去ル可シ若シ昆
蟲ノ類耳竅内ニ入りタル寸ハ微温ノ橄欖油ヲ耳内
ニ滴入セハ通常之ヲ驅出スルニ足ルナリ
〔鼻官〕 此官ハ鼻孔ノ中ニ位シ吾人ヲシテ物ノ香臭
ヲ辨ゼシム蓋シ鼻孔ノ内ニハ一層ノ粘膜ヲ被レリ

此膜外ニ表皮ニ接シ内ニ咽喉ノ粘膜ニ連リ且嗅神
經ノ一ニ瀟蔓セリ鼻孔ハ日常空氣其他香氣ノ刺戟
ヲ受ルカ故ニ所謂粘膜腺ニ於テ一種ノ粘液ヲ造
リ絶ハス此膜ノ表面ヲ滋潤シ以テ微細ナル嗅神經
ヲ保護ス今夫レ香氣アル者ヲ鼻邊ニ近レハ其香分
子ハ空氣ト共ニ鼻孔内ニ入り直ニ嗅神經ニ觸ルカ
故ニ忽チ其香氣ヲ腦神ニ感ゼシム又鼻官ハ口官
并ニ皮官ト齊シク平日能ク之ヲ養フ寸ハ甚ダ鋭敏
ニ至ルトアリ譬ハハ米國ノ土人ハ人體ノ臭氣ヲ嗅
テ容易ク彼我ノ人種ヲ區別スルカ如シ又犬ハ鼻

官ノ感覺非常ニ銳キ者アリ故ニ雜沓スル市街中ニ
テ己カ主人ノ足跡ヲ嗅ギ必ス其行處ニ從ヒ或ハ免
ノ奔遁セル路上ノ臭氣ヲ嗅ギ追テ數里ノ遠キニ至
ルト云フ其香原ハ油類ノ臭氣也又鼻官ハ口官
鼻官ノ銳敏ヲ得ルニハ腦髓及嗅神經ノ健全ヲ要ス
ルニ論テク必ス鼻孔ノ粘膜滋潤シテ之ヲ乾燥ス可
ラサルナリ之ニ反シテ嗅神經ノ知覺鈍麻シ或ハ鼻
粘膜變厚シ或ハ之ヲ乾燥スルカ如キ時ハ悉皆鼻官ノ
功用ヲ減損スルニ足レリ但常ニ其香原其ハ油類ノ
口官 此官ハ人ヲシテ物ノ味ヲ辨セシム但シ兩類

ノ内側ト口蓋トニ於テモ亦少シク味覺ヲ存スレバ
就中舌ヲ以テ其最トス蓋シ舌ノ外面ニハ稠密ナル
數點ノ隆起アリ其状宛モ天鵝絨ノ如シ即チ神經ノ
循行セル處ナリ之ヲ舌ノ乳嘴體ト云フ若シ試ニ筆
ヲ以テ醋酸ノ如キ強烈ナル酸液ヲ舌面ニ貼ヤハ彼
ノ數點ハ隆起ハ忽チ延展シテ奇形ヲ顯ス可シ凡ソ
食味ヲ辨スルヤ流動質ノ食物ヲ除クノ他ハ必ス唾
液ヲ藉テ稍之ヲ溶解セサルヲ得ヌ故ニ若シ乾固セ
ル食物ヲ食フ寸ハ先ツ唾液ニ依テ之ヲ滋潤スルニ
非サレハ決シテ其味ヲ辨スルヲ能ハス抑口官ヲ具

ル所以ハ啻人類ノミナラス禽獸ニ於テモ亦其身ニ
害アル食物ヲ避ケ以テ至當ノ食品ヲ撰ハシメンカ
爲ノミ但此世ノ風俗漸ク文化ニ進ム寸ハ口官モ亦
從テ其變化ヲ致ス者ナリ彼ノ米國ノ土人ヲ見ルニ
食物ノ好惡ニ於テ大抵同一様ナレド開化ノ人民ニ
於テハ大ニ其食物ノ好惡ヲ異ニスルヲ常トス又習
慣ニ由テ屢口官ノ趣ヲ異ニスルコトアリ喻ハ烟草ヲ
喫スルカ如ク最初ハ甚ダ不快ヲ覺ユルモ久シク之
ヲ用ユレバ遂ニ其味ヲ忘レ難キニ至ル者ナリ又
口官則皮官ト齊シク甚ダ鋭敏ニ至ルコトアリ喻ハ酒

茶ノ良否ヲ鑑定スル者人如ク尋常人及ハ班味
ヲ辨スルコトアリ然ルニ平日頻リニ煙草ヲ喫シ或ハ
大酒ヲ嗜テ口官ヲ害スル者ハ必ス味神經ノ知覺ノ
鈍麻シ天然ノ食味ヲ辨知セサルニ至ル可シ
觸知即此官ハ固ヨリ皮膚ノ神經ニ在リ以テ物ノ
粗密冷暖及其銳鈍ヲ辨セシム但此神經ハ所謂脊
髓神經ノ後部ニ起リ以テ全身ノ皮膚ニ布蔓ス而シテ
指頭口唇ノ如ク知覺鋭敏ノ部ハ此神經甚ク太クシ
テ且多シ又皮膚ノ觸知ハ各人一樣ナラス尚且年齡
ノ老少ニ由テ異ナリ故ニ小兒ニ於テハ大人ニ於ル

ヨリモ此觸知ノ鋭敏ナルヲ常トス

且第十五章攝生法之論

凡ハ身體ハ本自然ノ法則ニ由テ生存ヲ遂ル者ナリ

故ニ人タル者ハ常ニ意ヲ用テ此法則ヲ守ラサル可

ラス蓋シ此法則ニ從フ寸、身體健康ニシテ精神活

潑トナリ大ニ人世ノ幸福ヲ享ルヲ得ルナリ

一、個ハ職業ヲ操リ或ハ快活ノ遊樂ヲ為レ勉テ身

體ヲ運動スルヲ筋肉ノ法則トス

食物ノ生命ヲ維持スルヤ人ノ能ク知ル所ナリ然

レモ食物ハ能ク其品類ヲ撰ヒ其分量ヲ計リ且時刻

ヲ定テ之ヲ食フニ非サレハ必ス消食器ニ於テ其

功用ヲ亂リ遂ニ病ヲ發スルヲアリ

身體ノ充全健康ヲ得ント欲セハ必ス清潔ナル空

氣ヲ吸フ可シ夫、温室内ニ鬱閉セシ空氣ヲ吸ヒ或

ハ衆人群居スル處ニ於テ偶不潔ノ空氣ヲ吸フモ

亦未タ必シモ其害ヲ見サルトアリ故ニ世人往々

コ、ニ注意ヲ怠ル者アレ氏斯ル不潔ノ空氣ヲ吸

フハ所謂自然ノ法則ニ背ク者ナリ

睡眠ハ固ヨリ人身ノ健康ニ欠ク可ラスト雖モ若

シ其時刻ヲ紊リ甚ダ不規則ナルニ至ル寸ハ睡眠

其功ヲ錯リ之カ為ニ身體ノ疲勞ヲ忘レ精神ノ活
潑ヲ得ルヲ能ハス故ニ少年ノ輩ハ必ス早ニ寢テ
夙ニ起ルヲニ注意ス可シ但シ斯ク睡眠ニ由テ頭
腦ヲ休ムル寸ハ適宜ノ時期ニ於テ之ヲ勞セサル
可ラス是レ亦自然ノ法則ナリ
皮膚ハ固ヨリ其面廣ク且肺ノ如キ内臓ト親シク
交感スルカ故ニ身體ノ健康ヲ保持スルニハ皮膚
ノ機用ヲ妨害セサルヲ甚ダ緊要ナリ
凡ソ病ノ初起ニ於テ直ニ醫ノ診察ヲ乞ハサルヲ往
々之アレ氏是レ固ヨリ宜シキ所ニ非ス故ニ病ニ罹

レハ速ニ醫ニ依頼シ病者ノ處置ハ皆其命スル所ニ
從フ可シ然レモ攝生ノ法ハ藥物ヨリモ更ニ大切ナ
ルヲ以テ常人ト雖モ亦其爲スヘキ所ヲ豫メ領會セ
サル可ラサルナリ

總テ急性ノ病ニ罹レハ必ス身體ノ安静ヲ要ス故
ニ直ニ病者ノ勞動ヲ止メ且學問其他業務ニ關心
セシムル勿レ縱ヒ輕症ノ病ト雖モ亦、ニ注意
セサル可ラズ病室ハ成ルヘク静閑ノ處ヲ撰テ病
者ヲシテ喧噪ノ聲ヲ聞カシメザルヲ要ス是レ其
害ノ神經ニ及ブ者本甚ダ大ナレハナリ又病室ハ

多ク器物ヲ陳子サル開豁ノ處ヲ撰ヒ且能ク空氣
ヲ通暢ス可シ世人或ハ病人ノ為ニ家屋第一ノ室
ヲ用ヒス却テ之ヲシテ狹隘ナル處ニ卧セシムル
者アリ是レ其不親實ナルニ論ナク一家ノ經濟ヲ
知ラサル者ト云フベシ病室ニハ日光ヲ適宜ニ透
過セシムルニ注意スヘキナリ蓋シ日光過劇ナレ
ハ頭腦ノ血脉ヲ甚シク刺衝シ大ニ害アレバ若シ
其度ニ適セハ頗ル腦神ヲ鼓舞スルニ足ル者ナリ
但シ病室ノ全ク暗黒ナルヲ要スルハ本甚々稀ナ
ル所ナリ凡テ病人ノ老少ニ拘ラス之ヲシテ他人

指面晤セシムル勿レ之ヲ攝養ノ規則トス若シ此
規則ニ違背シ務メテ外人ニ接スル事ハ必ス氣力
ノ衰脱ヲ招ク可シ故ニ病人ノ危険愈甚レケレハ
外人ヲ斷ル亦愈嚴ニス可シ病室ニ入ルヲ許ス
可キ人ニテモ決シテ病室ニ入ラシム勿レ何シト
ナレハ親戚其他有徳ノ人ト雖モ病者ノ之ト面晤
シテ其心ヲ動スノ害ハ猶不徳ナル他人ト面晤シ
テ其心ヲ動スノ害ト同一様ナレハナリ故ニ同情
相憐ノ心ヲ以テ病者ヲ慰シヨリモ真ニ病人ノ幸
福ヲ祈ル者ハ妄ニ其室内ニ入ラサルナリ蓋シ病

訂正不昌ノ身異玉ノ
ノ容體ハ家族ノ者ニ問ヒ病人ニ云ハキ挨拶或ハ
必要ナル用向ハ必ス看病人取次ヲ頼ム可シ余曾
テ一女子ノ熱病ヲ療ヒ其病漸ク快方ニ赴キケレ
ハ全ク藥劑ヲ止メテ輕味ノ食物ヲ與ヘ他人ノ病
室ニ入ルヲ嚴シク禁シ置ケリ然ルニ一日卒ニ余
カ診察ヲ乞フニ由リ行テ之ヲ視レハ此女子ノ病
七再發セリ爾后漸ク惡症ニ進良藥ニ四日ヲ經テ
遂ニ其死ヲ致セリ是レ他ナシ余カ命ヲ用ヒスシ
テ數名ノ女友ヲ病室ニ入ラシメ病者ノ傍ニテ雜
談セルニ由ル者ナリ蓋シ此女伴ノ雜談ヲ為スヤ

病者ハ其煩シキニ堪スシテ劇シキ頭痛ヲ發シ此
雜談ハ我ヲ殺スニ似タリト云ヒシトゾ又輕症ノ
病ト雖モ其初ヨリ固形ノ食物ヲ用フ可ラス病者
若シ煩渴セハ冷水大麥煎汁其他淡泊ノ飲料ヲ與
フ可シ又強テ食物ヲ病者ニ勸ムルハ甚タ宜カラ
ス病者ノ食欲ナキハ本ト自然ノ理ニシテ彼消食器
ニ於テ之ヲ消化シ能ハサルヲ明證スルナリ病ノ
快復スル際ハ輕味ノ食物ヲ用ヒ其胃中ニ停滯セ
サルヲ度トシ且時刻ヲ定テ之ヲ食フ可シ頻々小
量ノ食物ヲ取り食時ノ法則ヲ亂ルカ如キハ固ヨ

リ宜キ所ニ非ス又病者己ニ服藥ヲ止メ日々快方ニ趣クモ其食物ハ必ス醫ノ指揮ヲ受ク可シ蓋シ病者ノ食欲ニ從ヒ以テ其量ヲ定ム可シト云フノ説アレ氏其説取ルニ足ラス之カ為大ニ病者ノ危險ヲ招ク多シ予曾テ一女子ノ熱病ヲ療セシニ僅ニ三四日ヲ經テ其熱大ニ減セリ因テ輕味ノ食物ヲ與ヘシテ命セリ然ルニ予病用ノ為二日ノ閑ヲ偷テ遠方ニ行ケリ此際偶一老婆アリ來テ彼女子ノ病ヲ訪ヒ其漸ク快方ニ趣クモ尚甚々衰弱セシヲ見テ云ク今君ガ身ヲ強クセンニハ厚味ノ

食物ヲ取ルニ必要トシ之ヲ用フレバ果シテ益アリシト因テ其嚮ク牛肉ヲ調理シ以テ之ヲ與ハリ彼女子喜テ之ヲ食ヒシカ其後忽チ病再發シ從前ヨリモ更ニ劇烈トシ熱症ニ陥リシヲ以テ病中ニ殊ニ皮膚ヲ清潔ニスルニ極力大切ナリ日常皮膚ノ脈管ヲ自テ循環自在ナラシムルニ必ス内部ノ諸器ヲ强健ニスル如ク其病ヲ除クニ於テ亦甚々益アリ故ニ時々温湯ヲ浴シ或ハ乾布ヲ皮膚ヲ摩擦シ以テ其脈管ヲ運營ヲ促ス可量若シ然サレバ汚垢推積シテ皮膚ノ氣孔ヲ壅塞シ因テ内臟諸

器ノ病ヲ増進ス但シ皮膚ノ氣孔ヨリ日々蒸發ス
在所ノ老廢物ハ夫約一斤半許ノ秤量アリト云フ
一女子肺病ニ罹リテ咳嗽ヲ發シ且皮膚乾燥シテ
其機用ヲ怠レリ茲ニ於テ百方藥ヲ用ヒタルモ寸
効ナシ因テ或醫學者ノ說ニ從ヒ毎日二回宛湯ニ
浴セシメカ俄忽チ皮膚ヲ柔軟ニシ以テ其機用ヲ故
ニ復シ隨テ咳嗽鎮止遂ニ肺ノ病ヲ治シ得タル
皮膚ノ功用モ亦大ナラスヤ病室ハ能ク掃除シテ
清潔トナシ其器具ヲ正シ以テ陳腐テ之ヲ取亂ス
可ク又蓋シ斯ノ如クセハ病者躬ヲ近圍ノ物ヲ視

テ夫ニ其心ヲ慰メ或ハ快復ノ補助トナル可シ之
ニ反シテ室内ノ器具ヲ取亂シ且其不潔ヲ致ス寸
ハ病者ノ氣分鬱閉シテ為ニ快復ヲ妨ルニ足ル又
既ニ論セシ如ク病者ハ清潔ナル空氣ヲ要ス是レ
全身ハ血液ヲ純潔ナラシムレハナリ血液愈純潔
ナレハ其病ヲ除ク可キ體力亦愈強盛ナル事得
シ蓋シ病室内ニ不潔ノ空氣ヲ鬱閉セテ瘴病ヲ長
クシ或ハ之ヲ重クスルノ事ナラズ甚シキハ其死
ヲ招クニ足ルヲアリ往昔ハ痘瘡或ハ熱病ニ罹レ
ハ夫ニ意ヲ用ヒテ外氣ニ冒觸スルヲ禁セリ曾テ

一女子アリ重キ痘瘡ニ罹レリ時ニ親戚ノ者來テ之ヲ訪ヒ其將ニ死セントスルヲ見テ之ヲ蕭然タル荒屋ニ移セリ然ルニ此處ニテ新鮮ナル空氣ヲ受ケ忽チ此病兒ノ生カヲ増レ遂ニ其病ヲ快復ヲ得タルヲアリ總テ病ヲ除キ去ルハ身體ニ具ル所全自然ノ力ニシテ此カラ助クルカ為ニ往々藥ヲ要スルヲアリ然レモ藥ニ由テ病ヲ除キ去ルニ非ス唯此自然ノ力ヲ助クルノ功故ニ胃中ニ停滯セシ食物若クハ其他ノ害物ヲ除キ去ルニハ間吐藥ヲ要スルヲアリ然レモ若シ此吐藥ヲ胃中ニ滯ラ

ニシムレハ必ス其害ヲ起ス可シ又腸中ノ痰物ヲ除其キ去ルニハ固ヨリ下劑ヲ欲スレモ若シ頻ニ之ヲ服用ワルナラバ其為ニ重病ヲ起スヲ抑病症ニ依テハ藥劑ヲ欠ク可ラスト雖モ諸病ノ十中八九ハ養生ノ法則ヲ守レハ其病若ク寛解シ徒ニ藥ヲ用且ルヨリモ其効更ニ確實ニシテ且病者ノ危險ヲ増スルナラハ故ニ若シ良醫ハ授クル藥方ニ非サレハ相決ルテ藥ヲ用ル勿レ當之ヲ用ヒサルノミナラス尚手ヲ之ニ觸ルナラバ勿レ益シ之ヲ一定ノ法則トス

凡ソ看病人タル者能ク其職ヲ盡サント欲ヤハ猶醫
師ノ如ク必ス事物ノ道理ヲ知り且實驗ノ功ヲ積ザ
ルヲ得ズ抑婦人ハ天性温和ニシテ常ニ家事ニ馴レ
且日夜病床ニ伴ラモ能ク勤勞シ倦ムト稀ナレハ自
ラ看病人ト爲スニ宜シ蓋シ老少強弱ニ拘ラス或ハ
流行病ニ罹リ或ハ不攝生ノ爲ニ病ヲ發シ或ハ偶然
外傷ヲ受ル等ニテ病床ニ就クトアリ故ニ老婆少女
共ニ皆預看病ノ法ヲ知ラサレハ一家ハ不幸ヲ招ク
ニ足レリ婦人ニシテ看病ノ法ヲ知ラサル者ハ未タ

學校ノ教育ヲ受ザル野蠻ノ民族ト云フハ昔ノ如ク醫
生ヲ教育スル爲ニ世ニ堂々タル學校ノ設アリ氏看
病人ヲ教育スル爲ニ更ニ學校ノ設ナキハ實ニ歎惜
ス可キヲナリ故ニ今天下ノ婦女子ヲシテ多少養生
法ヲ知ラシムレハ聊カ此欠點ヲ補フニ足ル可シ蓋
シ養生法ノ利益ヲ知ラシメン爲メ左ニ看病人ノ職
務ヲ詳ニ揭示スハシ又醫理卷之十ニ載ル如ク
〔入浴〕 看病人ハ病者ヲ湯ニ浴セシムル前
先以湯水手拭海綿軟布等ヲ用意シ且病室ノ溫度ニ注意
ス可シ若シ病者薄弱ナレハ温湯ニ浴セシメ其較

強實ニシテ皮膚ノ抗抵力ヲ發シ得ヘキ者ハ冷水
ヲ用テ可シ但シ浴後ニ於テ病者ノ皮膚紅色トナ
リ且温暖ヲ覺テ神氣爽快ナルハ皮膚ニ抗抵力ヲ
發シタル證徴ナリ又微温湯ニ蘸シタル海綿ヲ取
リ卧蓐ノ内ニテ病者ノ皮膚ヲ拭フコトア以テ之ヲ海
綿浴ト云フ此時ハ預一枚ノ羅紗蒲團ヲ蓐上ニ鋪
キ以テ病床ノ濕潤スルヲ防クハシ又身體ノ一部
手若クハ足ニ此海綿浴ヲ施ス寸ハ病者ノ寒慄スル
如シハ足ニ此海綿浴ヲ施ス寸ハ病者ノ寒慄スル
恐レ甚シ但シ乾キタル軟布ヲ以テ海綿ニ浴セシ
部分ヲ拭ヒ次ニ粗糙ナル手拭ニテ摩リ後又軟布

ヲ以テ殊々指ノ又或ハ骨節ニ於ル餘殘ノ濕氣ヲ
拭ヒ去ル可シ右ノ如ク手ヨリ足ニ及ボシ足ヨリ
胸腹ニ至リ遂ニ全身ニ海綿浴ヲ施シ得ヘシ病者
ハ一晝夜間少クモ一回ノ入浴ヲ要ス殊ニ指ノ又
并ニ骨節等ハ多ク垢ヲ積ミ易ケレハ殊ニ意ヲ用
テ之ヲ洗ヒ去ル可シ世人ノ入浴スル者ハ於テコ
ノ注意セサル者常ニ多シ但シ入浴ハ病者ノ疲
勞少クシテ神氣爽快ノ時ヲ撰テ可シ神氣ハ
食物ノ輕味ノ食物ヲ能ク調理シ其味ヲ美ニシテ
病者ノ口ニ慍ハシムルハ本看病人ノ職分ナリ粥

訂正不學人身質理卷之二
ノ如キモ其調理ノ惡シキカ為病者ノ之ヲ厭嫌ス
ルヲ屢之ナリ故ニ病者ノ食物ヲ調理スルニハ能
ク意ヲ用テ之ヲ清潔ニスヘキナリ醫師若シ病者
ノ食量ヲ定ムル寸ハ看病人タル者必ス其命ニ從
フ可シ但シ藥劑ノ用法并ニ其時刻ヲ誤ル可ラザ
ルカ如ク病者ノ食物ニ於テモ亦能ク意ヲ用ヒテ
一々醫師ノ命ニ從フ可シ又病者ノ快方ニ赴ク寸
ハ頻ニ食物ヲ好ム者ナリ此時ニ於テ看病人タル
者能ク食物ヲ調理シ適當ノ時刻ヲ定テ之ヲ與ヘ
且能ク病者ノ飢渴ヲ訢ル情ニ堪テ漫ニ之ヲ與フ

ル一ノク毫モ油斷ナクシテ之ヲ守ルヘシ
〔空氣〕 毎朝一回外氣ヲ病室内ニ通シ且日中ニ於
テモ亦斷スス室内ニ新鮮ノ空氣ヲ流通セシムヘ
シ然レ氏大ニ意ヲ用ヒテ直ニ病者ヲシテ外氣ニ
觸レシムル勿レ又日々病床ノ蒲團并ニ寢衣ヲ日
ニ晒シテ乾カシ平生ヨリモ屢之ヲ交換ス可シ總
テ病人ノ衣類ヲ換フルニハ預之ヲ日ニ晒シテ乾
カシ且火ヲ温ム可キナリ
〔溫度〕 病室ノ溫度ハ病者又ハ看病人ノ常ニ感覺
スル所ヲ標的トシ之ニ依賴スルヲナク必ス一個

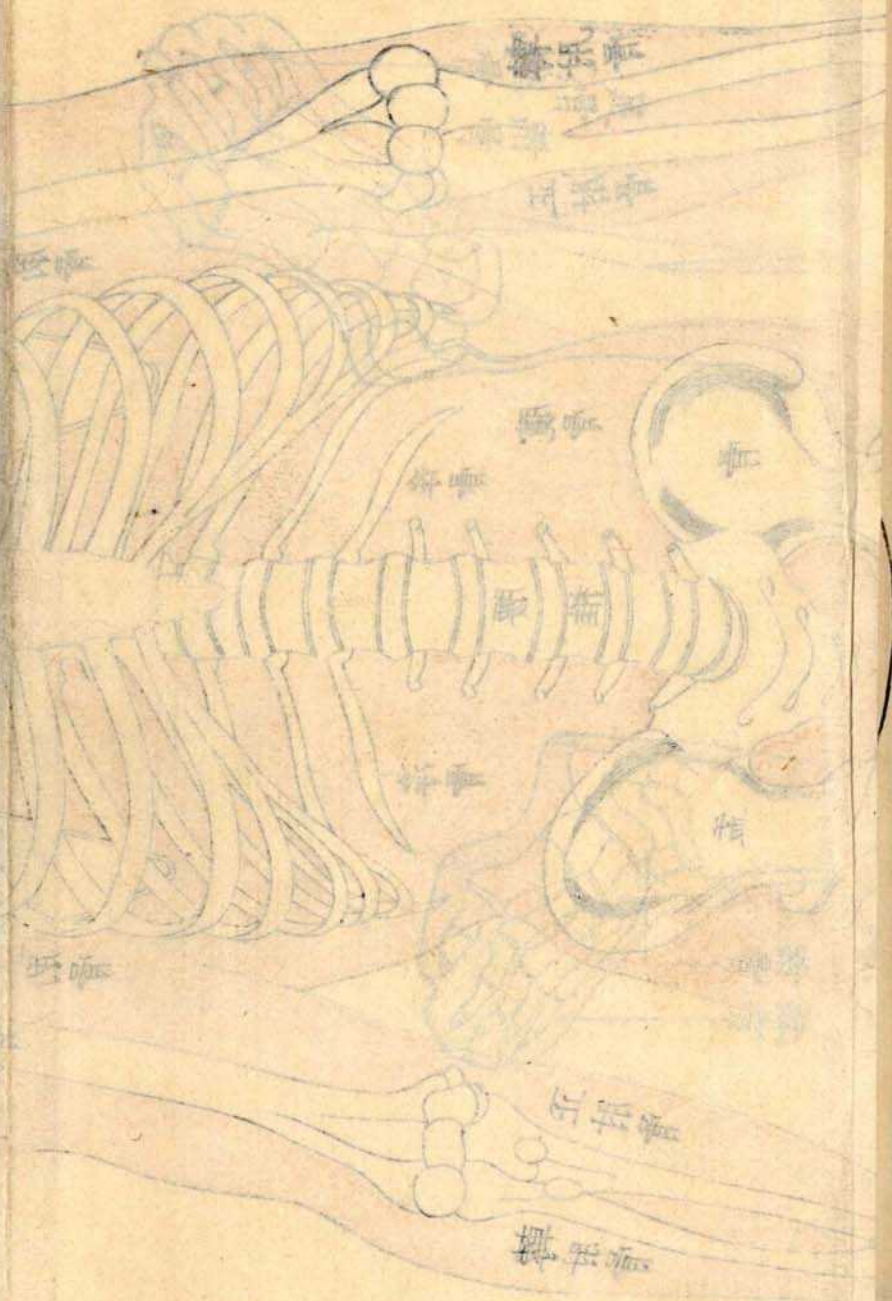
人寒暖計ヲ病室内ニ置キ看病人時々之ニ注意シ
テ室内ノ溫度ヲ適宜ニス可シ若シ寒冷ニ過ル寸
ハ病者ノ戰慄ヲ起シ其病ヲシテ重カラシム之ニ
反シテ若シ温熱ニ過ル寸ハ却テ病者ノ皮膚ヲ薄
弱ニシ僅ニ病室ヲ出レハ忽チ寒氣ニ冒サル、
恐アリ故ニ病室ノ溫度ハ最モ適宜ヲ要シ少シモ
過不及アル可ラス古言ニ曰ク事物ノ安全ハ中庸
ヲ得ルニ在リト此言ヤ病室ノ溫度ニ於テモ亦然
ル者トス

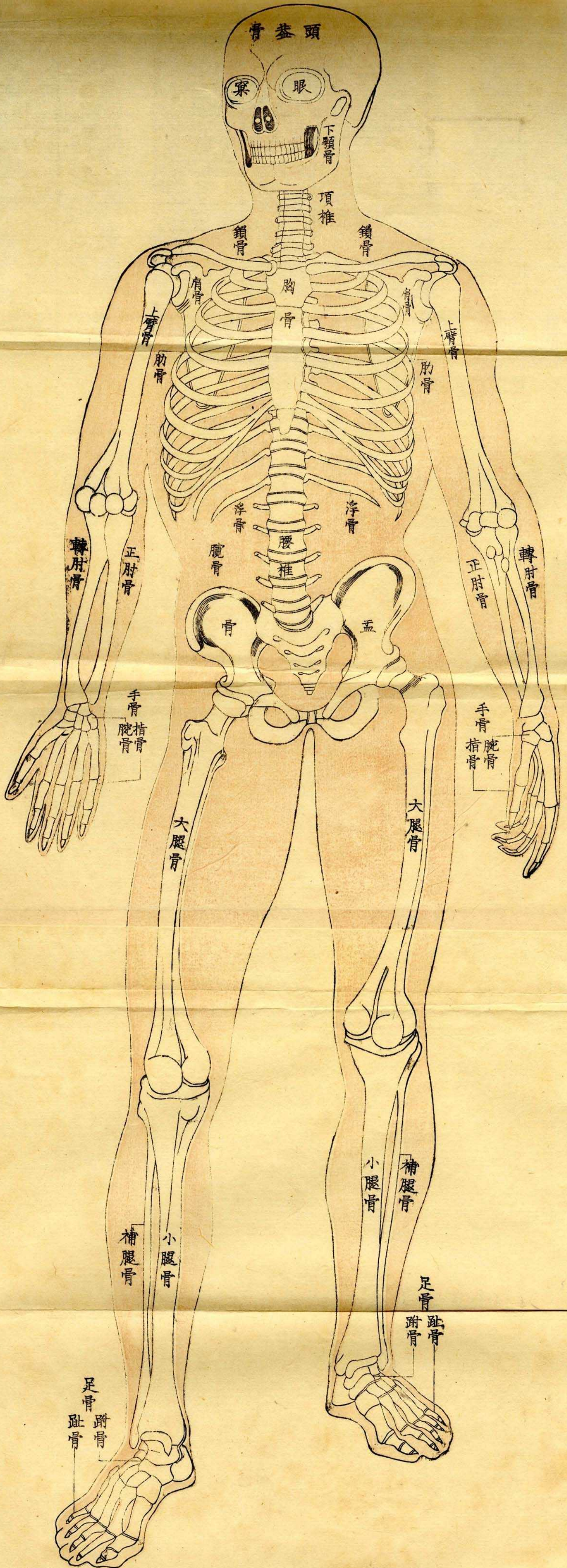
〔靜閑〕 病室ハ成丈々喧噪ノ音響ヲ避テ病者ノ看

護ニ必用ナル人負ヲ除クノ外他人ノコトニ入ル
ヲ禁ス可シ之ヲ一定ノ法則トス但シ病ヲ訪フ人
ヲ病室ニ入ル、ト其入ル可ラサルトハ必ス醫師
ノ許否スル所ニ從ヒ看病人之ヲ實行ス可シ又看
病人ハ其起居舉動ヲ穩靜ニシ戸障子ノ開閉ニモ
注意シテ無用ノノ音響ヲ起ス、勿レ病室内内
ニテ高聲ニ談話スルハ大率ノ人為サ、ル所ナレ
氏耳語モ亦之ヲ為ス可ラス其故ハ病室内ニテ頻
ニ耳語スル寸ハ尋常ノ音聲ヨリモ病者ノ之ヲ厭
フ、多ケレハナリ看病人ハ其言語動作ヲ穩ニシ

增補の巻ノノ第里卷ノノ
三十八

勉テ病者ノ心ヲ勸マズ可シ故ニ病者ニ就テ其朋
友ノ病ノルヲ告ゲ或ハ當時死亡セシ人ノ噂ヲ
爲ス可ラス又病者ノ病ヒ重クシテ其恢復如何ノ
疑アルモ或ハ目語シ或ハ言語ニ發シテ之ヲ病人
ニ知ラシムル勿レ但シ止ムヲ得スレテ之ヲ病者
ニ告ルハ固ヨリ醫師ノ職分ナリ看病人ノ病室ニ
在ルヤ必ス六時間ヲ限リトシ交替シテ其職ヲ勤
ム可シ蓋シ看病人モ亦時刻ヲ定テ食物ヲ食ヒ又
時刻ヲ定テ睡眠ニ就キ且日々戶外ニ出テ適宜ノ
運動ヲ為ス可シ但シ看病人ノ病室ヲ出ルヤ必ス





頭蓋骨

眼

鼻

下顎骨

項椎

鎖骨

鎖骨

肩骨

胸骨

肩骨

上臂骨

上臂骨

肋骨

肋骨

浮骨

浮骨

腰椎

臑骨

孟

骨

孟

手骨

指骨

手骨

指骨

大腿骨

大腿骨

補腿骨

小腿骨

補腿骨

小腿骨

足骨

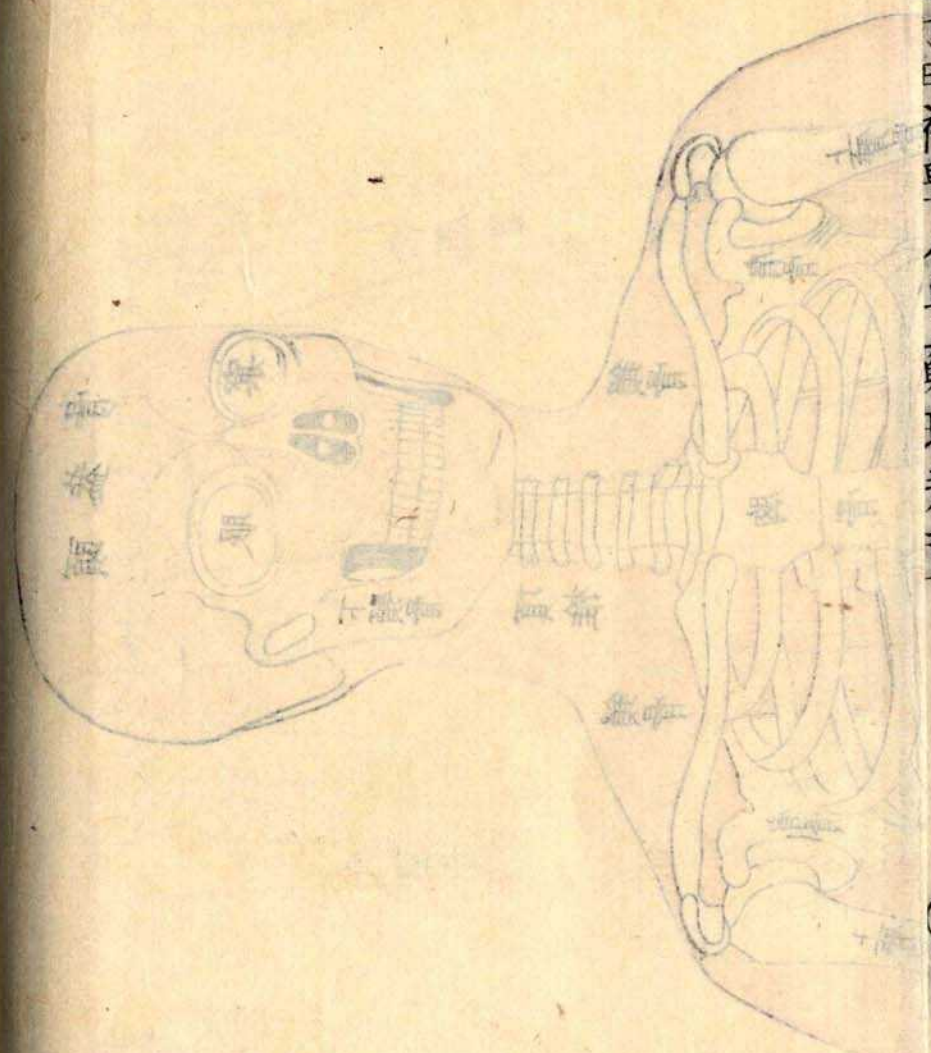
趾骨

跗骨

足骨

趾骨

跗骨



病者ノ睡眠セシ隙ヲ伺ヒ他ト看病人ト交替スヘ
 シ斯ノ如ク健康ノ法ニ注意シテ六時間ヨリモ又
 シク病室ニ止マラサ中心寸ハ假令傳染病ト雖モ決
 テ之ニ感マレタル恐レキ者トナリ市中兵衛

賣 附

同 並 三 丁 目 此 善 商 林

同 並 三 丁 目 中 並 堂

東京三田二丁目 奥野五郎山田林

東京三田二丁目 奥野五郎山田林

增補 訂正 初學人身窮理卷之下

增補 刀學人身窮理卷之下

明治十五年十一月廿四日版權免許

定價金五拾錢

東京府平民

增補訂正出版人

松山棟庵

東京三田二丁目

慶應義塾出版社

同銀座二丁目

中近堂

同通三丁目

丸善商社

同芝三島町

山中市兵衛

大坂南本町四丁目

中近堂支店

同道修町三丁目

丸善支店

同備後町四丁目

梅原龜七



賣

捌

書

肆

蘇

